



MITR PHOL  
GROUP

SUSTAINABILITY REPORT 2021

รายงานความยั่งยืนประจำปี 2564

# Climate Actions SAVE THE PLANET











# CONTENTS

4

สารประธานกรรมการ กลุ่มมิตรผล  
Message from Chairman of Mitr Phol Group

14

ผลดำเนินงานมิติเศรษฐกิจ  
Economic Dimension Performance

22

ผลดำเนินงานมิติสังคม  
Social Dimension Performance

30

ผลดำเนินงานมิติสิ่งแวดล้อม  
Environment Dimension Performance

6

รู้จักมิตรผล  
About Mitr Phol Group

16

การกำกับดูแลกิจการที่ดี  
และการบริหารความเสี่ยง  
Good Corporate Governance and  
Corporate Risk Management

24

สังคมและชุมชน  
Society and Community

32

การบริหารจัดการพลังงานและ  
การเปลี่ยนแปลงสภาพภูมิอากาศ  
Energy Management and Climate Change

8

ห่วงโซ่มูลค่า  
Mitr Phol Value Chain

18

ลูกค้าและผู้บริโภค  
Customers and Consumers

26

สิทธิมนุษยชน  
Human Rights

34

การบริหารจัดการน้ำ  
Water Management

10

กรอบการพัฒนาเพื่อความยั่งยืน  
ของกลุ่มมิตรผล  
Mitr Phol Sustainability Framework

19

การบริหารจัดการห่วงโซ่อุปทาน  
Sustainable Supply Chain Management

27

การบริหารจัดการความปลอดภัย  
อาชีวอนามัยและสภาพแวดล้อมในการทำงาน  
Management of Security, Safety,  
Occupational Health and Working Environment

36

การบริหารจัดการวัสดุที่ไม่ใช้  
แล้วอย่างมีประสิทธิภาพ  
Efficient Waste Management

12

เกี่ยวกับรายงานฉบับนี้  
About this Report

20

นวัตกรรมและเทคโนโลยีดิจิทัล  
Innovation and Digital Technology

28

การบริหารจัดการพนักงาน  
Employee Management

37

การจัดการคุณภาพอากาศ  
อย่างมีประสิทธิภาพ  
Efficient Management of Air Quality

38

บรรจุภัณฑ์  
Packaging





## สารประธานกรรมการกลุ่มมิตรผล (2-22)

### Message from Chairman of the Mitr Phol Group (2-22)



ท่ามกลางสถานการณ์การระบาดของโควิด-19 ที่ยังคงอยู่และการเปลี่ยนแปลงสภาพภูมิอากาศหรือภาวะโลกรวนที่ส่งผลกระทบต่อทุกชีวิต นับเป็นความท้าทายในการดำเนินธุรกิจของกลุ่มมิตรผล ซึ่งนำไปสู่การปรับกลยุทธ์ให้สอดคล้องกับสถานการณ์ที่เกิดขึ้น เพื่อให้สามารถรับมือกับความเปลี่ยนแปลงได้อย่างยั่งยืน

Amid the prolonged COVID-19 outbreak and the climate change crisis which affects every life, pose the challenges in Mitr Phol Group's business operation. Such crisis stimulates the Company to adjust the strategy to cope with the current situation and to handle the changes sustainably.



ด้วยความแน่วแน่ในการให้ความสำคัญ และพร้อมสนับสนุนต่อผู้มีส่วนได้เสียทุกกลุ่มในรอบปีที่ผ่านมาบริษัทได้มีการพัฒนาทักษะบุคลากร ด้วยการจัดหลักสูตรหลากหลายที่จำเป็นต่อการทำงานรูปแบบใหม่ผ่านการเรียนรู้ออนไลน์ การนำเทคโนโลยีดิจิทัลมาใช้ในการบริหารจัดการองค์กรตลอดห่วงโซ่อุปทาน เพื่อให้เกิดประสิทธิภาพและประโยชน์สูงสุด ลดการใช้ทรัพยากรที่ไม่จำเป็น เช่น การนำโปรแกรมวิเคราะห์ข้อมูลเพื่อการตัดสินใจในการบริหารต้นทุนมาใช้ การสนับสนุนระบบชลประทานให้กับชาวไร่อ้อยด้วยการขุดบ่อน้ำเพื่อรับมือกับสภาวะแล้ง ให้เกษตรกรได้มีน้ำใช้อย่างพอเพียง ตลอดจนนำองค์ความรู้ นวัตกรรมและเทคโนโลยี มาเพื่อเพิ่มผลผลิตให้ชาวไร่อ้อย การพัฒนาชุมชนให้มีความยั่งยืน อยู่ดีมีสุข ตลอดจนให้ความช่วยเหลือชุมชนและกลุ่มเปราะบางที่ได้รับผลกระทบด้านเศรษฐกิจจากสถานการณ์โควิด-19 อย่างต่อเนื่องผ่านโครงการกองทุนมิตรผล-บ้านปู รวมใจช่วยไทยสู้ภัย COVID-19 ด้วยการจัดทำถุงยังชีพ “มิตรปันสุข” ซึ่งถุงยังชีพนี้นั้นยังได้ช่วยกลับไปพัฒนาเศรษฐกิจของชุมชน ผ่านการจ้างงานด้วยการให้ชุมชนตัดเย็บถุงที่ทำจากกระสอบน้ำตาลมิตรผลรีไซเคิล และสนับสนุนเครื่องอุปโภคบริโภคที่ผลิตในชุมชน นอกจากนี้บริษัทยังได้ร่วมลงทุนนวัตกรรมอาหารแห่งอนาคตแบรนด์ Meat Avatar ซึ่งเป็น Food Tech Startup ของประเทศไทย ผลิตผลิตภัณฑ์เนื้อสัตว์ที่ผลิตจากพืช (Plant-based Meat) สนับสนุนการบริโภคทางเลือกใหม่ที่ใส่ใจสุขภาพและสิ่งแวดล้อม ส่วนการบริหารจัดการสิ่งแวดล้อม บริษัทมีแผนดำเนินงานที่ชัดเจนในการให้ความสำคัญกับการใช้ทรัพยากรอย่างยั่งยืน และการรับมือต่อการเปลี่ยนแปลงสภาพภูมิอากาศ ตั้งแต่กระบวนการในการจัดการวัตถุดิบ การบริหารจัดการน้ำ การจัดการคุณภาพอากาศ การจัดการของเสีย ลดการสูญเสียของอาหารและขยะอาหาร ส่งเสริมความหลากหลายทางชีวภาพ การอนุรักษ์พลังงาน และการส่งเสริมการใช้พลังงานทดแทน

ในนามของกลุ่มมิตรผล ผมขอขอบคุณทุกท่านที่สนับสนุนการดำเนินงานและให้ความเชื่อมั่นต่อการดำเนินธุรกิจอย่างยั่งยืนของกลุ่มมิตรผลอย่างต่อเนื่อง และให้คำมั่นในการดำเนินธุรกิจด้วยธรรมาภิบาล กำกับดูแลกิจการที่ดี และสร้างสมดุลในมิติเศรษฐกิจ สังคม สิ่งแวดล้อม และพร้อมร่วมมือกับทุกภาคส่วนเพื่อรับมือต่อการเปลี่ยนแปลงสภาพภูมิอากาศ เพื่อนำพาองค์กรและประเทศไปสู่ความยั่งยืนต่อไป



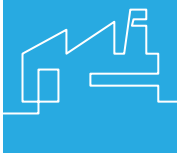
**นายบุนเท็ง ว่องกุศลกิจ**  
**Mr. Buntoeng Vongkusolkij**

ประธานกรรมการกลุ่มมิตรผล  
Chairman of the Mitr Phol Group

With robust effort in prioritizing and supporting stakeholders of all groups during the previous year, and to develop employees, the Company arranged various training courses which deemed necessity for new working style via an online platform, applying digital technology to the organizational management that cover the entire supply chain to generate the best efficiency and benefits. Reduction of unnecessary consumption of resources, for instance, applying data analysis program in deciding for cost management, digging water ponds in preparation for drought season in support for irrigation system to sugarcane farmers and ensuring that they will have sufficient water resource. More than above, the Company has provided knowledge elements, innovation and technology to boost up productivity for sugarcane farmers, to develop communities for sustainability and to leverage their well-being. The Company continuously hands over the help to communities and vulnerable groups being affected by the economic situation as a result of COVID-19 pandemic via the Mitr Phol-Banpu Solidarity to Aid Thailand on COVID-19 Confrontation fund. The fund provides people with “Mitr Pan Sook” survival bags. Originally, the making of survival bag involves the hiring of community residents in sewing Mitr Phol’s recycled sugar sacks. Commodities products arranged in the survival bags are purchased from the community products as well. These procedures contribute in stimulating community economy. In addition, the Company has invested in the food innovation of the future ‘Meat Avatar’ the food tech startup of Thailand that produces the plant-based meat, creating a choice for those who care for a healthy diet and environment. Regarding the environmental management, the Company has set an explicit work plan which emphasizes the sustainable use of resources and the response plan to the climate change starting from raw material management process, water management, air quality management, waste management, a cutback in food loss and food waste, the promotion for biodiversity, energy conservation and promotion for alternative energy.

On behalf of the Mitr Phol Group, I would like to send my thankful appreciation to everyone for your support in our operation and your trust in Mitr Phol Group’s sustainable business operation. We do give the commitment to conduct business with the good corporate governance and to create the balance in economic, social and environmental aspects. We are ready to collaborate with all sectors to cope with the climate change crisis, leading the organization and our nation to achieve the sustainability future.





## รู้จักมิตรผล (2-1)

### About Mitr Phol Group (2-1)

กลุ่มมิตรผลส่งมอบผลิตภัณฑ์คุณภาพ มาตรฐานความยั่งยืนระดับโลก และให้ความสำคัญต่อสิ่งแวดล้อม โดยมีนวัตกรรมและเทคโนโลยีดิจิทัลขับเคลื่อนธุรกิจในการเพิ่มมูลค่าอ้อย เพื่อสร้างผลผลิตคุณภาพมาตรฐานโลก และยังนำธุรกิจไปสู่แนวคิด “เปลี่ยนสิ่งไร้ค่า...เป็นสิ่งที่มีความค่า” (From Waste to Value) ก่อให้เกิดการพัฒนาต่อยอดจากน้ำตาลไปสู่ไฟฟ้าชีวมวล เอทานอล วัสดุทดแทนไม้ ปุ๋ย และธุรกิจชีวภาพ

Mitr Phol Group delivers quality product with the world class sustainability standard. We realizes the importance of environment existsence and apply digital innovation and technology to stimulate business by adding value to sugarcane to have the product of the world standard. Furthermore, the concept “From Waste to Value” can be added to the business and brought forward to various development i.e., sugar product into biomass power - ethanol, wood substitute, fertilizers and bio-business.

ธุรกิจกลุ่มมิตรผลมี 7 ประเภท ได้แก่ ธุรกิจไร่บริษัท, ธุรกิจน้ำตาล, ธุรกิจพลังงาน, ธุรกิจวัสดุทดแทนไม้, ธุรกิจปุ๋ย, ธุรกิจด้านการขนส่ง และคลังสินค้า และธุรกิจอื่นๆ

Mitr Phol Group’s business is divided into 7 categories: Sugar, Energy, Wood Substitute, Fertilizer, Transportation and Warehouses and other business.







## ทิศทางเชิงกลยุทธ์ (2-23)

### Strategic Direction (2-23)

#### สร้างการเติบโตอย่างยั่งยืน

เป็นองค์กรในธุรกิจเกษตร (Agricultural Based) ที่สร้างการเติบโตอย่างยั่งยืนในอุตสาหกรรมน้ำตาล รวมถึงการพัฒนาต่อยอดไปสู่ธุรกิจ Bio-based ที่เป็นผลิตภัณฑ์ที่มีมูลค่าสูง



#### Profitable & Sustainable Growth

To be the agricultural based organization that cultivates a sustainable in sugar industry, as well as the continuous expansion toward bio-based technology with high value products.

#### สร้างความสามารถในการแข่งขัน

เพิ่มขีดความสามารถในการแข่งขันอย่างยั่งยืน โดยการเพิ่มประสิทธิภาพ การควบคุมต้นทุนอย่างต่อเนื่อง และจากการร่วมมือกับพันธมิตรระดับโลก ในการพัฒนาผลิตภัณฑ์ที่มีความสามารถในการแข่งขันสูง



#### Competitiveness

The competence to enhance the competitiveness in sustainable range, by optimising the cost management constantly, and by collaborating with the world class alliance in developing the products with great competitiveness.

#### เป็นองค์กรแห่งความยั่งยืน

สร้างความร่วมมือกับผู้มีส่วนได้เสีย ในการพัฒนาชุมชน สังคม และสิ่งแวดล้อม การบริหารจัดการทรัพยากรธรรมชาติอย่างยั่งยืน โดยยึดหลักธรรมาภิบาล



#### Sustainable Organization

Collaborate with stakeholders to develop communities, societies, and environment. Sustainable management of natural resources adhering to the good corporate governance.

#### เป็นองค์กรชั้นนำระดับโลก

มุ่งสู่ความเป็นเลิศ โดยใช้ Digital Technology และมีวัฒนธรรมองค์กรที่สร้างสรรค์นวัตกรรม การแลกเปลี่ยนความรู้ การทำงานเป็นทีม ความสามารถในการปรับตัว เพื่อเพิ่มประสิทธิภาพของคนทั้งองค์กร



#### World Class Organization

Strive for excellence with digital technology. Having a corporate culture that creates innovation, technology transfer, teamwork- improving and build up resilience throughout the entire organization.

#### ก้าวหน้าด้วยการเกษตร และการจัดการไร่สมัยใหม่

มุ่งมั่นพัฒนาและส่งเสริมการทำไร่แบบเกษตรสมัยใหม่ มีระบบการจัดการไร่ที่ทันสมัย เพื่อให้ชาวไร่มีผลผลิตต่อไร่ และผลตอบแทนเพิ่มขึ้น



#### Modern Farming and Farming Practices

Determined to developing and promoting modern farming with contemporary farming management, to improve yield and return for farmers.

#### เป็นผู้นำด้านการผลิต

ใช้เทคโนโลยีและนวัตกรรมระดับแนวหน้าในการผลิตสินค้าที่มีคุณภาพ รวมทั้งยกระดับมาตรฐานด้านความปลอดภัย และสิ่งแวดล้อม



#### Best-in-Class Manufacturing

Apply top-notch technology and innovation to produce quality products leverage safety and environmental standards.

#### เป็นองค์กรชั้นนำด้านการลดการปลดปล่อยก๊าซเรือนกระจก

เป็นผู้นำในด้านการลดการปลดปล่อยก๊าซเรือนกระจก และการบริหารจัดการทั้งระบบห่วงโซ่อุปทานที่ได้รับการรับรองในระดับมาตรฐานสากล เพื่อส่งเสริมและต่อยอดผลิตภัณฑ์ Bio-based ที่มีการปลดปล่อยก๊าซเรือนกระจกให้กับทั้งระบบอุตสาหกรรม



#### To be the Leading Low Carbon Emission Organization

To be the leader of low carbon emission organization and for the whole supply chain thus, being recognized internationally, with a purpose to promote and develop bio-based products which emits low GHG emission to the whole industrial system.



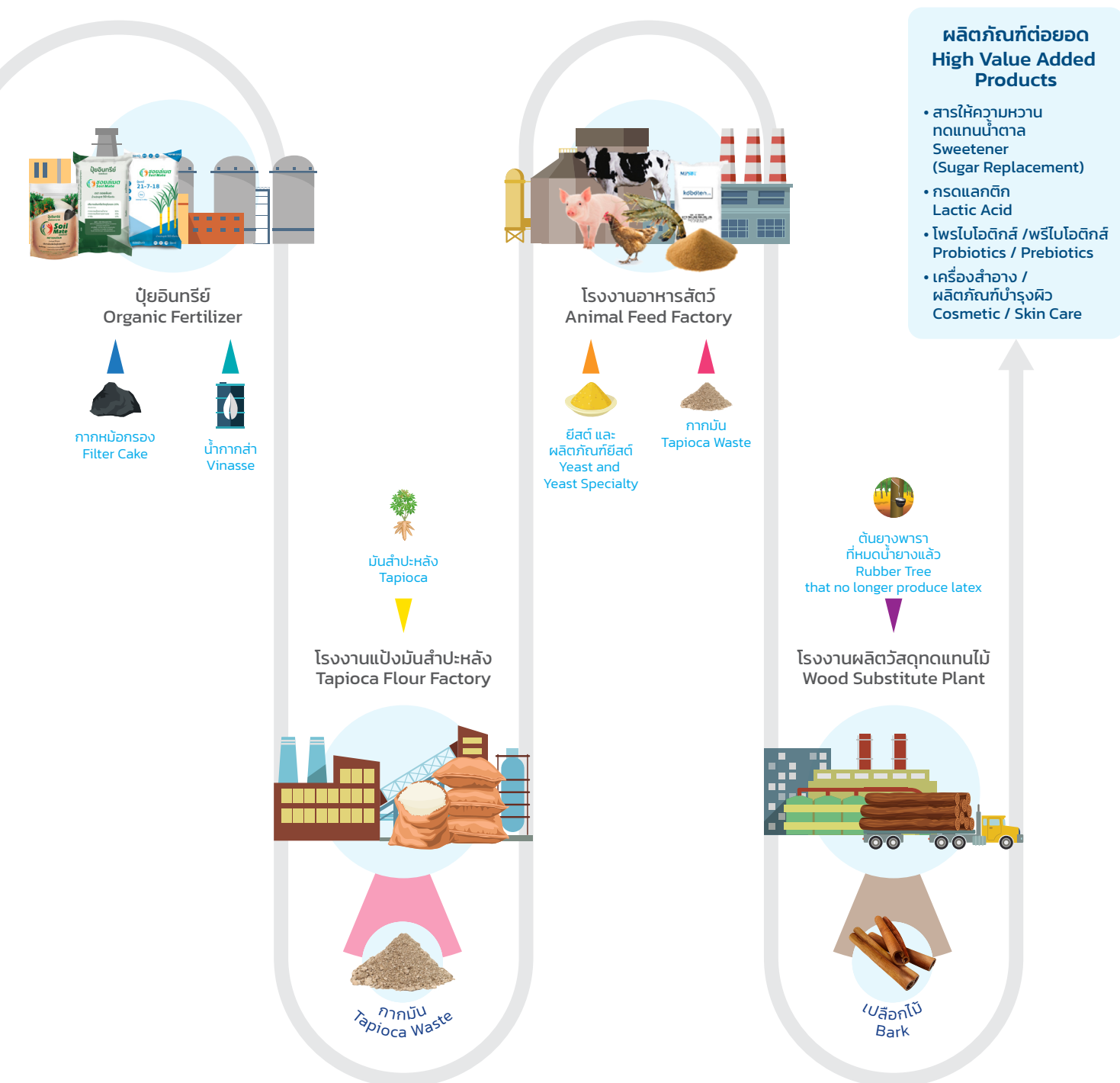


## ห่วงโซ่มูลค่า (2-6)

### Mitr Phol Value Chain (2-6)











# กรอบการพัฒนาเพื่อความยั่งยืน ของกลุ่มมิตรผล

Mitr Phol Sustainability Framework





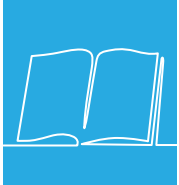
# MITR PHOL SUSTAINABILITY FRAMEWORK



อ่านรายละเอียดเพิ่มเติมได้ที่ “กรอบการพัฒนาเพื่อความยั่งยืนของกลุ่มมิตรผล”  
For more information, please visit “Mitr Phol Sustainability Framework”







## เกี่ยวกับรายงานฉบับนี้

### About this Report

กลุ่มมิตรผลได้จัดทำรายงานความยั่งยืนเพื่อเปิดเผยผลการดำเนินงานด้านความยั่งยืนใน 3 มิติ ได้แก่ เศรษฐกิจ สังคม และสิ่งแวดล้อม ให้ผู้มีส่วนได้เสียได้รับรู้เป็นประจำทุกปี โดยใช้กรอบการรายงานของ Global Reporting Initiative Standards 2021 (GRI Standard) ในการเปิดเผยผลการดำเนินงาน

We have been publishing the Sustainability Report intending to disclose its sustainability performance to the stakeholders, which covers three-dimension namely economy, society, and environment. Mitr phol Group has reported in accordance with the GRI Standards.

### ขอบเขตการรายงาน (2-3) (3-1)

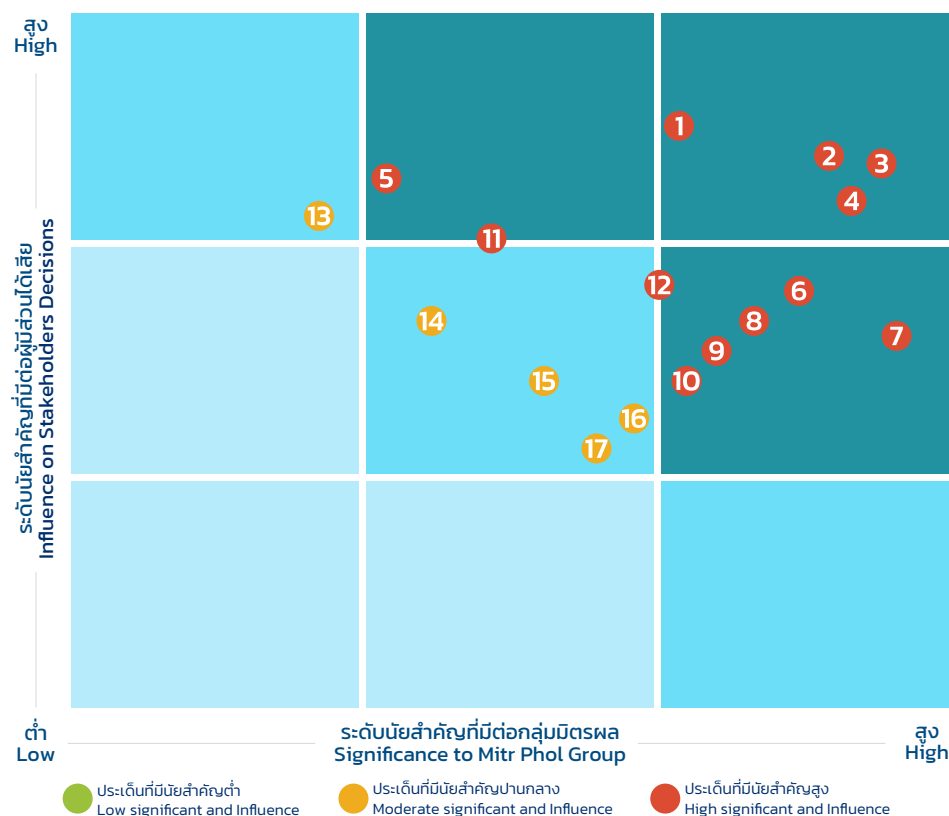
รายงานฉบับนี้ได้นำเสนอผลการดำเนินงานตั้งแต่วันที่ 1 พฤศจิกายน 2563 ถึง 31 ตุลาคม 2564 ครอบคลุมการดำเนินงานของกลุ่มมิตรผลและบริษัทย่อยภายในประเทศไทยเท่านั้น ซึ่งแบ่งการนำเสนอข้อมูลออกเป็น 7 กลุ่มธุรกิจ ซึ่งประกอบด้วย ธุรกิจไร่บริษัท 2 บริษัท, ธุรกิจน้ำตาล 10 บริษัท, ธุรกิจพลังงาน 36 บริษัท, ธุรกิจวัสดุทดแทนไม้ 8 บริษัท, ธุรกิจปุ๋ย 4 บริษัท, ธุรกิจขนส่งและคลังสินค้า 5 บริษัท และธุรกิจอื่นๆ 11 บริษัท

### Scope of Report (2-3) (3-1)

This report presents our performance from 1 November 2020 to 31 October 2021, covering Mitr Phol Group's and subsidiaries' performance within Thailand only. The information is divided into seven business groups: farming business-2 farming companies, sugar business-10 sugar manufacturing companies, renewable energy business-36 renewable energy companies, wood substitute materials business-8 wood substitutes material manufacturing companies, fertilizer business-4 fertilizer manufacturing companies, logistics, and warehouse business-5 logistics and warehouse companies, and other business-11 companies.

### ประเด็นที่มีนัยสำคัญของกลุ่มมิตรผล (3-2)

### Identifying Materiality of Mitr Phol Group (3-2)



- การสนับสนุนชุมชนและสังคม (Corporate Citizenship & Philanthropy)
- การกำกับดูแลการดำเนินงานและการบริหารความเสี่ยง (Corporate Governance & Risk Management)
- การบริหารจัดการน้ำและน้ำเสีย (Water & Wastewater Management)
- การบริหารจัดการความปลอดภัย อาชีวอนามัย และสภาพแวดล้อมในการทำงาน (Occupational Health & Safety)
- การมีส่วนร่วมต่อผู้มีส่วนได้เสีย (Stakeholder Engagement)
- นวัตกรรม (Innovation)
- กลยุทธ์ด้านการเปลี่ยนแปลงสภาพภูมิอากาศ (Climate Strategy)
- ดิจิทัลและเทคโนโลยี (Digitization and Technology)
- การบริหารจัดการห่วงโซ่อุปทาน (Supply Chain Management)
- เศรษฐกิจหมุนเวียน (Circular Economy)
- สุขภาพและโภชนาการ (Health & Nutrition)
- การบริหารจัดการพลังงาน (Energy Management)
- แนวปฏิบัติด้านแรงงานและด้านสิทธิมนุษยชน (Labor Practices & Human Rights)
- การพัฒนาทรัพยากรมนุษย์ (Human Capital Development)
- การดูแลรักษาพนักงาน (Talent Attraction & Retention)
- โอกาสทางการตลาด (Market Opportunities)
- ความรับผิดชอบต่อผลิตภัณฑ์ (Product Stewardship)





## การมีส่วนร่วมของผู้มีส่วนได้เสีย Stakeholder Engagement



“กลุ่มมิตรผล มีผลิตภัณฑ์ที่หลากหลาย อยู่ในกระแสของโลก และมีกระบวนการผลิตที่ลดผลกระทบต่อสิ่งแวดล้อม รวมไปถึงมีการกำหนดเป้าหมายด้านบรรจภัณฑ์ที่เป็นมิตรต่อสิ่งแวดล้อมที่ชัดเจน”

**นายพงษ์ดิศวร์ วชรเมธีวรณันท์**

**Mr. Pongdit Vacharameteevoranun**

ผู้อำนวยการโครงการบริหารความยั่งยืนองค์กร  
บริษัท ปตท. น้ำมันและการค้าปลีก จำกัด (มหาชน)  
Sustainability Management Project Director,  
PTT Oil and Retail Business Public Company Limited

“Mitr Phol Group holds strength in variety of products delivered to the global scale, the production process that minimizes environmental impacts, precise goal on creating eco-friendly packaging.”



“มีการบริหารจัดการด้านสิ่งแวดล้อมที่ชัดเจน และให้ความสำคัญกับการทำธุรกิจภายใต้แนวความคิด Zero Waste การขับเคลื่อนเรื่องเศรษฐกิจชีวภาพ เศรษฐกิจหมุนเวียน และเศรษฐกิจสีเขียว (Bio-Circular-Green Economy; BCG Economy) และการลดการปล่อยก๊าซเรือนกระจก”

**ดร.คุรุจิต นาครทรรพ**

**Dr. Kurujit Nakornthap**

ผู้อำนวยการสถาบันปิโตรเลียมแห่งประเทศไทย  
Executive Director, Petroleum Institute of Thailand

“Establish explicit environmental management approach and address the importance of business operation under the Zero Waste, Bio-Circular-Green Economy; BCG Economy and reduction of the greenhouse gas emission”



“กลุ่มมิตรผล มีการบริหารจัดการห่วงโซ่อุปทาน การคิดค้นนวัตกรรมและเทคโนโลยีช่วยเพิ่มประสิทธิภาพในการดำเนินงานและความสามารถในการแข่งขัน”

**นายอเล็กซานเดอร์ นนท์ แลงเฟลด์**

**Mr. Alexander Nondh Langfeldt**

หัวหน้าเจ้าหน้าที่บริหาร บริหารความสัมพันธ์ลูกค้าธุรกิจ  
บริษัท ธนาคารทหารไทยธนชาต จำกัด (มหาชน)

Head of Corporate & Commercial Banking Customer Relationship Management  
TMBThanachart Bank Public Company Limited

“Mitr Phol Group has in place the supply chain management, innovation and technology to enhance performance of our operation and competitiveness.”



ผลดำเนินงาน

# มิติเศรษฐกิจ

Economic Dimension Performance







## องค์กรโปร่งใสผสานความร่วมมือ Corporate



**100** % ของพนักงาน  
% of Mitr Phol People  
ได้รับการสื่อสารและรับทราบจรรยาบรรณ  
นโยบาย และแนวปฏิบัติเกี่ยวกับ  
การกำกับดูแลกิจการของกลุ่มมิตรผล  
received and acknowledge the  
Code of Conduct, Policy and  
Practice guideline



**81** %

ของพนักงานที่เข้ารับการทดสอบผ่านการเตรียม  
ความพร้อมเรื่องภัยไซเบอร์ วิธีการสังเกต การป้องกันภัย  
และการตอบสนองและรับมืออย่างถูกวิธี ผ่านระบบ  
E-Learning  
of the employees passing the readiness test for  
cyber threat, observation method and the correct  
response, via the E-Learning platform.



ลงทุนด้านการวิจัยและพัฒนา  
Investment in research and development is

**146,219,801** บาท  
baht



มูลค่าการจัดซื้อจัดจ้างที่เป็นมิตรต่อสิ่งแวดล้อม  
Green procurement

จำนวน  
amount **1.9** พันล้านบาท  
billion baht

จากคู่ค้า  
from **109** ราย  
suppliers



เข้าร่วมเป็นเครือข่าย และสนับสนุน  
การดำเนินงานต่างๆ เพื่อให้เกิดความร่วมมือ  
และการขับเคลื่อนในระดับประเทศและสากล  
Join the network and support operation  
to initiate cooperation and to drive the  
network in national and international  
scale

จำนวนเงิน  
amount

**7,302,961** บาท  
baht



# การกำกับดูแลกิจการที่ดีและ การบริหารความเสี่ยงองค์กร (3-3)



## Good Corporate Governance and Corporate Risk Management (3-3)

### ความท้าทาย

ท่ามกลางสถานการณ์การระบาดของโควิด-19 ที่ส่งผลกระทบต่อเศรษฐกิจและสังคมทั่วโลก ก่อให้เกิดการดำเนินชีวิตแบบวิถีชีวิตใหม่ (New Normal) ที่ทำให้ทุกคนลดการเดินทางและต้องทำงานจากบ้านมากขึ้น ทำให้เร่งการใช้ระบบออนไลน์มากขึ้น นับเป็นความท้าทายของบริษัทที่จะรักษามาตรฐานการดำเนินธุรกิจ ด้วยความรับผิดชอบต่อ โปร่งใส และเป็นธรรม พร้อมกำหนดนโยบายและมาตรการบริหารความเสี่ยงองค์กรที่มีความยืดหยุ่น เพื่อปรับตัวให้ทันต่อสิ่งที่สอดคล้องกับทุกสถานการณ์ เพื่อนำพาธุรกิจให้ดำรงอยู่ได้อย่างยั่งยืน

### การดำเนินงานที่สำคัญ ด้านการกำกับดูแลกิจการ

กลุ่มมิตรผล ให้ความสำคัญในการดำเนินงานอย่างมีประสิทธิภาพ มีความโปร่งใส และสามารถให้ตรวจสอบได้ สอดคล้องกับหลักการกำกับดูแลกิจการที่ดี จึงได้มีการทบทวนการดำเนินการด้านการกำกับดูแลกิจการอย่างสม่ำเสมอ เพื่อให้ทันต่อสภาพแวดล้อมที่เปลี่ยนแปลงไป

#### 1. การจัดทำนโยบายและแนวปฏิบัติ ด้านการกำกับดูแลกิจการ (2-23)(2-24)(2-25)

มีการปรับปรุงและทบทวนนโยบายและแนวปฏิบัติที่เกี่ยวข้อง ได้แก่ นโยบายต่อต้านการทุจริตและคอร์รัปชัน นโยบายด้านสิทธิมนุษยชน จรรยาบรรณมิตรผล แนวปฏิบัติในการร้องเรียน และกระบวนการในการตรวจสอบข้อร้องเรียน

#### 2. จรรยาบรรณมิตรผล (2-23)(2-26)

มีการปรับปรุงเนื้อหาของจรรยาบรรณมิตรผล เพื่อให้มีความสอดคล้องกับสถานะแวดล้อมในการดำเนินธุรกิจและสังคม เช่น แนวทางการต่อต้านการทุจริตและคอร์รัปชัน ประเด็นสิทธิมนุษยชนที่สำคัญ เป็นต้น และมีการสื่อสารเพื่อสร้างการรับรู้ทั้งภายในและภายนอกองค์กร ผ่านการจัดกิจกรรมและวิธีการสื่อสารในหลายรูปแบบผ่านช่องทางต่างๆ รวมถึงได้มีการจัดทำสื่อประชาสัมพันธ์ ภายใต้แนวคิด ชื่อ “จรรยาบรรณ เดอะซีรีส์” เพื่อสื่อสารถึงประเด็นสำคัญในแต่ละปี โดยตลอดปี 2564 ได้เน้นย้ำประเด็นด้านสิทธิมนุษยชน จึงได้จัดทำสื่อ “จรรยาบรรณ เดอะซีรีส์” เรื่อง มิตรผลกับสิทธิมนุษยชน ขึ้น

### Challenges

Amid the ongoing COVID-19 pandemic, affecting economy and society in global scale, people have adopted a new normal lifestyle that minimizing the traveling and diverting to work mostly from home, which consequently accelerates the use of online platforms. It is challenging for the company to maintain the business operational standards with responsibility, transparency and fairness, and simultaneously set flexible policy and risk management in order to adjust accordingly under any circumstances in due time, to carry on the sustainable business operation.

### Key Performance in Corporate Governance

Setting the priority on the importance of effective and transparent operation which is verifiable and consistent to the good corporate governance, Mitr Phol Group regularly reviews the corporate governance to keep up with changing environment.

#### 1. Establishing Corporate Governance Policy and Practice (2-23)(2-24)(2-25)

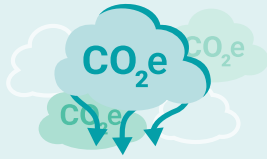
The Board of Directors has approved the review and revision of related policies and practices which are the Anti-Corruption Policy, Human Rights Policy, Mitr Phol Code of Conduct, Whistleblowing Guideline and Grievance Process.

#### 2. Mitr Phol Code of Conduct (2-23)(2-26)

Mitr Phol Code of Conduct has been improved to conform with context of business operation and society, for example, the anti-corruption guideline, important human rights issues. The revision version is then communicated to raise recognition within internal and external extend via variety of activities and communication formats. Moreover, to emphasize Mitr Phol People for their awareness in Mitr Phol Code of Conduct, the Company has prepared publicity media under the name “Code of Conduct the Series” to disseminate important topics in each year. “Code of Conduct the Series” under the title: Mitr Phol and Human Rights has been used for communication throughout 2021 to highlight the human rights issues.



การจัดหลักสูตรอบรมผ่านช่องทางออนไลน์ยังสามารถช่วยลดการปล่อยก๊าซเรือนกระจกจากการลดการเดินทางได้  
Online training course helps reducing GHG emission by



1 ตันคาร์บอนไดออกไซด์  
เทียบเท่า  
tCO<sub>2</sub>e



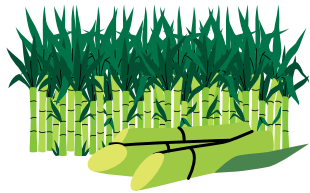
เทียบเท่ากับการปลูกต้นไม้  
The effect is equal to planting

105 ต้น  
trees

## การดำเนินงานที่สำคัญด้านการบริหารความเสี่ยงองค์กร Key Performance on Enterprise Risk Management

ในปี 2564 ได้มีการวิเคราะห์และกำหนดปัจจัยความเสี่ยงที่สำคัญรวมทั้งมีการระบุความเสี่ยงที่เกิดขึ้นใหม่ ดังนี้  
Followings are significant risk factors and emerging risks of Mitr Phol Group in 2021.

### ปัจจัยความเสี่ยงที่สำคัญ Risk Factors



ความมั่นคงทางวัตถุดิบ  
Raw material security



ความปลอดภัยของสินค้า  
Product Safety



ความผันผวนของ  
ราคาสินค้าโภคภัณฑ์  
Commodity Price  
Fluctuations



การสนับสนุนปัจจัย  
การผลิตแก่ชาวไร่อ้อย  
Supporting the factors of  
production to  
sugarcane farmers.



สถานการณ์การระบาดของโควิด-19  
COVID-19 outbreak



การปฏิบัติตาม กฎหมาย  
กฎ ระเบียบ ที่เกี่ยวข้อง  
Compliance with relevant laws,  
rules and regulations.

### ความเสี่ยงที่เกิดขึ้นใหม่ Emerging Risks



การรับมือต่อภาวะโลกรวน  
Climate Action



ความมั่นคงปลอดภัยทางไซเบอร์  
Cybersecurity

อ่านรายละเอียดเพิ่มเติมได้ที่ “การกำกับดูแลกิจการที่ดีและการบริหารความเสี่ยงองค์กร”  
For more information, please visit “Good Corporate Governance and Corporate Risk Management”





## ลูกค้าและผู้บริโภค (3-3)

## Customers and Consumers (3-3)

### ความท้าทาย

จากปัญหาสถานการณ์การระบาดของโควิด-19 ผันวนกับพฤติกรรม การบริโภคที่ให้ความสนใจและใส่ใจในเรื่องสุขภาพมาอย่างต่อเนื่อง ส่งผลให้กลุ่มผู้บริโภคให้ความสำคัญในเรื่องความปลอดภัยในผลิตภัณฑ์ เพิ่มขึ้นนอกเหนือจาก คุณภาพ และมาตรฐาน ดังนั้นการคิดค้น พัฒนา และผลิตสินค้าที่ตอบสนองต่อความคาดหวังของกลุ่มลูกค้า และผู้บริโภค และกระบวนการผลิตที่ปลอดภัยได้มาตรฐานจึงนับเป็น ความท้าทายของกลุ่มมิตรผล เพื่อสร้างความพึงพอใจ และช่วยให้ การดำเนินธุรกิจเติบโตและยั่งยืน

### Challenges

The COVID-19 situation and consumers' behavior which intend to health care constantly. They prioritize product safety in addition to quality and standard. Therefore, the research, development and product development in response to customer and consumer groups plus safe production process that meet required standard are the challenge for Mitr Phol Group to create satisfaction and to grow and sustain business operation.

### การดำเนินงานที่สำคัญ

#### ผลิตภัณฑ์เนื้อสัตว์จำลอง “มีท อวตาร”

การลดการบริโภคเนื้อสัตว์ และหันมาบริโภคผลิตภัณฑ์อาหารที่ทำมาจากพืชแทน (Plant-based Food) เป็นอีกหนึ่งกระแสของการบริโภค กลุ่มมิตรผลจึงได้ร่วมกับมีท อวตาร (Meat Avatar) สร้างทางเลือกให้ผู้บริโภคได้รับประทานอาหารเพื่อสุขภาพมากขึ้น ในผลิตภัณฑ์เนื้อสัตว์จำลองภายใต้ชื่อผลิตภัณฑ์ “มีท อวตาร (Meat-Avatar)” โดยกลุ่มมิตรผลได้สนับสนุนการพัฒนานวัตกรรมอาหารแห่งอนาคตผ่านการส่งเสริมการวิจัยและพัฒนา การเพิ่มศักยภาพด้านกระบวนการผลิต และเชื่อมโยงเครือข่ายธุรกิจ เพื่อขยายฐานลูกค้าซึ่งผลิตภัณฑ์ มีท อวตาร นอกจากจะตอบโจทย์ลูกค้าและผู้บริโภคที่ต้องการดูแลสุขภาพแล้ว ผลิตภัณฑ์ดังกล่าวยังมีส่วนช่วยรับมือต่อการเปลี่ยนแปลงสภาพภูมิอากาศด้วยการลดการปลดปล่อยก๊าซเรือนกระจกอีกด้วย

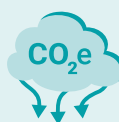
### Key Performance

#### Food Served in simulation of meat “Meat-Avatar”

The trend of reducing meat consumption and replace with plant-based food has become popular among consumers. Seeing such a situation, Mitr Phol decided to join hands with Meat Avatar to create the choice of healthy food served in simulation of meat under the name “Meat-Avatar”. Mitr Phol Group supports future food innovation by promoting researches and development, enhancing production capacity and connecting business network to expand customer base. The product Meat Avatar, in addition to meet the preference of customers and consumers on healthcare, the product is a part that cope with climate change by reducing the greenhouse gas emission.



การบริโภคผลิตภัณฑ์ มีท อวตารในปี 2564 สามารถลดการปล่อยก๊าซเรือนกระจก  
In 2021, the consumption of Meat Avatar product help to cut the GHG emission by



17

ตันคาร์บอนไดออกไซด์  
เทียบเท่า  
tCO<sub>2</sub>e

เทียบเท่ากับการปลูกต้นไม้  
The effect is equal to planting



1,790

ต้น  
trees







# การบริหารจัดการห่วงโซ่อุปทาน (3-3)

## Sustainable Supply Chain Management (3-3)

### ความท้าทาย

ในช่วงปี 2564 ที่ผ่านมาจะยังคงพบกับความท้าทายจากสถานการณ์การระบาดของโควิด-19 ประกอบกับสภาวะเศรษฐกิจในด้านต่างๆ รวมไปถึงกระแสของสภาวะการเปลี่ยนแปลงของสภาพภูมิอากาศที่เกิดจากพฤติกรรมและกิจกรรมต่างๆของมนุษย์ที่ทำให้หลายประเทศ หลายองค์กร หันมาให้ความสนใจในเรื่องสิ่งแวดล้อมมากยิ่งขึ้น กลุ่มมิตรผลได้ตระหนักถึงความท้าทายต่างๆที่เกิดขึ้นจึงได้มีระบบบริหารความเสี่ยงของคู่ค้าตามกลุ่มประเภทสินค้าและบริการ

### Challenges

The unfavorable situation from COVID-19 in 2021 plus economic conditions, climate changes caused by human behaviors and activities, many countries and organizations are now divert their attention more on environmental issue. With due awareness of these challenges, Mitr Phol Group has implemented the Supply Position Model - the supplier risk management based on type of product and service.

### การดำเนินงานที่สำคัญ

#### Key Performance

#### 1. โครงการการจัดซื้อจัดจ้างสีเขียว

##### Green Procurement

ในปี 2564 มีมูลค่าการจัดซื้อจัดจ้างที่เป็นมิตรต่อสิ่งแวดล้อม  
In 2021, Our Green Procurement is



จำนวน  
amount **1.9** พันล้านบาท  
billion baht  
จากคู่ค้า  
from **109** ราย  
suppliers

คิดเป็น  
or **10%** ของมูลค่าการจัดซื้อจัดจ้างตลอดทั้งปี  
of the entire year procurement

#### เป้าหมายปี 2565

##### 2022 Target



มีการจัดซื้อจัดจ้าง  
ที่เป็นมิตรต่อสิ่งแวดล้อม  
Increase in green procurement

**≥10%** จากจำนวนคู่ค้าเดิม  
ที่มีคำสั่งซื้อจากปีก่อนหน้า  
From existing suppliers in  
previous year

#### 2. โครงการพัฒนาระบบกระจายน้ำบาดาล

##### เพื่อการเกษตรด้วยพลังงานแสงอาทิตย์

##### Solar-Powered Groundwater Distribution System Development Project for Agriculture



มีจำนวนบ่อน้ำบาดาลสะสม  
Accumulated  
groundwater wells

**17,487** บ่อ  
wells

ติดตั้งโซลาร์เซลล์  
Solar panels were installed

**1,119** ชุด  
sets

ลดการปล่อยก๊าซเรือนกระจก  
Reduce the GHG emission

**>1,865** ตันคาร์บอนไดออกไซด์เทียบเท่า/ปี  
tCO<sub>2</sub>e/year

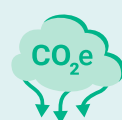


#### เป้าหมายปี 2565

##### 2022 Target

ส่งเสริมโซลาร์เซลล์ให้กับเกษตรกรจำนวน  
Provide solar panels to farmers

**1,500** ชุด  
sets

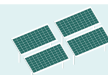


ลดการปล่อยก๊าซเรือนกระจก  
Reduce the GHG emission

**>2,500** ตันคาร์บอนไดออกไซด์เทียบเท่า/ปี  
tCO<sub>2</sub>e/year

#### เป้าหมายปี 2568

##### 2025 Target



เกษตรกรมีการใช้โซลาร์เซลล์จำนวน  
Solar panels will be  
distributed to farmers

**7,195** ชุด  
sets



ลดการปล่อยก๊าซเรือนกระจก  
Reduce the GHG emission

**>11,900** ตันคาร์บอนไดออกไซด์เทียบเท่า  
tCO<sub>2</sub>e

อ่านรายละเอียดเพิ่มเติมได้ที่ “การบริหารจัดการห่วงโซ่อุปทาน”

For more information, please visit “Sustainable Supply Chain Management”







## นวัตกรรมและเทคโนโลยีดิจิทัล (3-3)

### Innovation and Digital Technology (3-3)

#### ความท้าทาย

นวัตกรรมและเทคโนโลยีดิจิทัลมีบทบาทที่สำคัญต่อการขับเคลื่อนธุรกิจ โดยเฉพาะอย่างยิ่งในช่วงสถานการณ์การระบาดของโควิด-19 ที่เราได้นำเอาเทคโนโลยีเข้ามาสนับสนุนการปฏิบัติงานได้แบบไร้รอยต่อ รวมไปถึงความพยายามในการคิดค้นและนำนวัตกรรมมาแก้ไขปัญหาภาวะโลกรวนที่ทั่วโลกต้องร่วมมือกันแก้ปัญหาอย่างยั่งยืน ซึ่งจากสถานการณ์ดังกล่าวนับเป็นความท้าทายของกลุ่มมิตรผลที่ต้องปรับตัว ดำเนินงานเชิงรุก และแสวงหาแนวทางและเครื่องมือที่ทันสมัยเพื่อตอบสนองต่อการเปลี่ยนแปลงได้อย่างทันทั่วทั้ง รวมถึงการพัฒนาองค์กร พัฒนาผลิตภัณฑ์ พัฒนาระบบการทำงาน ตลอดจนพัฒนาพนักงานจึงเป็นสิ่งที่เราดำเนินงานมาอย่างต่อเนื่องควบคู่ไปกับการป้องกันภัยคุกคามทางไซเบอร์ทั้งในส่วนข้อมูลองค์กรและข้อมูลส่วนบุคคล เพื่อนำพาองค์กรก้าวสู่ความมั่นคง ปลอดภัย และยั่งยืน

#### Challenges

Innovation and digital technology has a potent role in driving business, especially during the COVID-19 outbreak. Mitr Phol has seamlessly applied the technology to support business operation plus our endeavor to seek and bring about the right innovation to resolve the global warming crisis in which the whole world must cooperate for sustainable solution. Such a situation poses a challenge for Mitr Phol to adjust, implement the protective operation while looking for solution and advance tools to cope with the change in a timely manner. We also carry on developing our organization, products, work procedures, as well as personnel in parallel with preventing cyber threat for corporate and personal data to lead the entity toward the security, safety and sustainability.

#### การดำเนินงานที่สำคัญ

##### 1. การขับเคลื่อนธุรกิจด้วยนวัตกรรม

- สารอุ้มน้ำจากขานอ้อย

ด้วยแนวคิดการนำของเหลือจากการเกษตรกลับมาใช้ในการเกษตรกรรมโดยนำมาทำเป็นวัสดุเก็บความชื้นทดแทนการใช้ผลิตภัณฑ์ปิโตรเลียมและเพื่อลดการตกค้างของสารเคมีต่างๆ ในสิ่งแวดล้อม ซึ่งได้มีการศึกษาการนำขานอ้อย อันเป็นผลพลอยได้จากกระบวนการผลิตน้ำตาลมาใช้เป็นส่วนประกอบของสารอุ้มน้ำ ทำให้สารอุ้มน้ำจากขานอ้อยสามารถย่อยสลายได้เองตามธรรมชาติสามารถดูดซับน้ำไว้ได้มากกว่า 150 เท่าและปลดปล่อยน้ำให้แก่รากพืชได้ โดยสารอุ้มน้ำจากขานอ้อยสามารถใช้ในการบริหารจัดการน้ำสำหรับการเพาะปลูกพืชและช่วยในการยืดอายุการอยู่รอดของพืชในสภาวะแล้งได้



สารอุ้มน้ำจากขานอ้อย  
Super Absorbent Bagasse

#### Key Performance

##### 1. Driving Business with Innovation

- Super Absorbent Bagasse

By reusing agricultural waste into moisture absorbent, in substitute for petroleum products and to minimize chemical residue in the environment, Mitr Phol has studied bagasse, the byproducts from the sugar production process, and invented into a component of water absorbent. Accordingly, the water absorbent from bagasse is naturally biodegradable, with the capacity to absorb water by over 150 times and release the water to the root system of the plant. The Super Absorbent Bagasse can be used in a water management system for plantation and can extend the life of the plant during the dry season.



รากอ้อยเจริญแทรกเข้าไปในสารอุ้มน้ำจากขานอ้อย เพื่อดูดน้ำ  
The sugarcane root grows into the absorbent to absorb water.



## 2. การพัฒนาระบบงานด้วยเทคโนโลยีดิจิทัล

### • โครงการพัฒนาระบบงานบัญชีอ้อย

กลุ่มมิตรผล ร่วมกับ ธนาคารทหารไทยธนชาติ จำกัด (มหาชน) ได้พัฒนาระบบการจ่ายเงินส่งเสริมให้ชาวไร่หรือเงินบำรุงอ้อย เพื่อให้การบริหารจัดการด้านอ้อยมีประสิทธิภาพ อำนวยความสะดวกให้กับชาวไร่หมดภาระเรื่องเงินลงทุนและเพิ่มสภาพคล่องทางการเงินได้ โดยการนำระบบดิจิทัลทรานส์ฟอร์มเมชัน (Digital Transformation) ในรูปแบบกระเป๋าเงินอิเล็กทรอนิกส์ (E-Wallet) และบัตรชาวไร่อิเล็กทรอนิกส์มาเป็นตัวช่วย นอกจากนี้ช่วยลดการใช้กระดาษในการออกเช็คและใบเสร็จรับเงิน ลดความเสี่ยงในการถือเงินสดและลดขั้นตอนการทำงานในการเบิกจ่ายเงินสด

## 2. System Development with Digital Technology

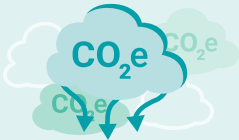
### • Sugarcane Accounting System Development Project

Mitr Phol Group joins hands with TMBThanachart Bank Public Company Limited in developing the advance payment system for sugarcane or supporting fund for sugarcane to optimize the sugarcane management, to facilitate sugarcane farmers, minimizing their burden on investment and to increase their financial liquidity. The advance payment is based on digital transformation, creating the E-Wallet and Farmer E-Card. The system will reduce the use of paper when issuing check and receipt, reducing risk of carrying cash and minimizing procedures of cash payment.



ลดการใช้กระดาษได้  
Reduce the use of paper by

**160,000** แผ่น/ปี  
sheets/year



ลดการปล่อยก๊าซเรือนกระจก  
Reduction of GHG emission

**0.15** ตันคาร์บอนไดออกไซด์  
เทียบเท่า  
tCO<sub>2</sub>e



เทียบเท่ากับการปลูกต้นไม้  
The effect is equal to planting

**16** ต้น  
trees

## 3. การยกระดับความมั่นคงปลอดภัยทางไซเบอร์ The operation on leveraging cybersecurity

- การจัดตั้งคณะกรรมการความปลอดภัยทางไซเบอร์ ซึ่งมีการขับเคลื่อนงานที่สำคัญ 3 ด้าน  
Appoint Cyber Security Committee to move three major operations below.



1  
ความปลอดภัยทางไซเบอร์  
Cybersecurity



2  
ธรรมาภิบาลข้อมูล  
Data Governance



3  
ความเป็นส่วนตัว  
Privacy

อ่านรายละเอียดเพิ่มเติมได้ที่ “นวัตกรรมและเทคโนโลยีดิจิทัล”  
For more information, please visit “Innovation and Digital Technology”





ผลดำเนินงาน

# มิติสังคม

Social Dimension Performance







## ชุมชนยั่งยืน Community



### ให้การสนับสนุนชุมชนและสังคม Support to the community and society



■ บริจาคเงินสด  
Donation in cash

**130.56** ล้านบาท  
million baht

■ บริจาคสิ่งของ  
Donation in items

**64.13** ล้านบาท  
million baht

■ ค่าบริหารจัดการ  
Administrative expense

**40.97** ล้านบาท  
million baht

■ เวลาของพนักงานที่เข้าร่วมโครงการ  
Employee's dedicated time to the project

**1.66** ล้านบาท  
million baht

ส่งเสริมการทำเกษตรกรรมยั่งยืน  
และการรวมกลุ่มเพื่อสร้างอาชีพ  
Promote sustainable  
agriculture and forming  
a career group



มีกลุ่มอาชีพ  
Career  
**15** กลุ่ม  
groups

มีเงินทุนหมุนเวียนในชุมชน  
Working capital within the  
community  
**1.41** ล้านบาท/ปี  
million baht/year

### สัดส่วนของการสนับสนุนสังคมและชุมชน Proportion of social and community support

■ สนับสนุนกิจกรรมร่วมกับหน่วยงานต่างๆ  
เพื่อทำประโยชน์ให้กับชุมชน  
Supporting activities with agencies  
for community benefit

**12.07 %**

■ ลงทุนทางสังคม  
Social investment

**86.32 %**

■ บริจาค  
Donation

**1.61 %**



สร้างโอกาสให้กับผู้พิการ  
ด้วยการจ้างงานผู้พิการ  
Create opportunities with  
employment

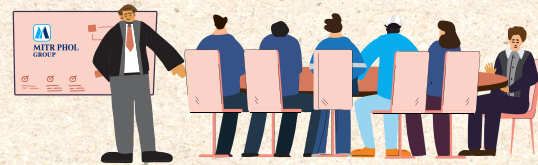


**81** คน  
people with  
disabilities



ชั่วโมงการฝึกอบรมของพนักงานกลุ่มมิตรผลโดยเฉลี่ย  
An average training hours of Mitr Phol personnel

**19.93** ชั่วโมง/คน/ปี  
hours/person/year







## สังคมและชุมชน (3-3)

## Society and Community (3-3)

### ความท้าทาย

การเติบโตที่ยั่งยืนของกลุ่มมิตรผลต้องอาศัยความร่วมมือของทุกภาคส่วน บริษัทจึงต้องหาแนวทางในการสร้างคุณค่าร่วม และตอบสนองความต้องการของผู้มีส่วนได้เสีย พร้อมกับการขับเคลื่อนการพัฒนาชุมชนอย่างยั่งยืนให้กับสังคมและชุมชนโดยรอบ เพื่อให้ชุมชนมีคุณภาพชีวิตที่ดี และพึ่งพาตนเองได้ พร้อมทั้งการยกระดับพัฒนาสินค้าของชุมชนไปสู่วิสาหกิจเพื่อสังคม หรือร่วมกันสนับสนุนผลิตภัณฑ์ของผู้ประกอบการธุรกิจเพื่อสังคม เพื่อเสริมความเข้มแข็งให้กับสังคมและชุมชน สำหรับสถานการณ์การระบาดของโควิด-19 ยังคงส่งผลกระทบต่อเนื่องในด้านเศรษฐกิจและสังคม บริษัทยังคงเดินหน้าช่วยเหลือทุกภาคส่วน และร่วมขับเคลื่อนเศรษฐกิจ สังคม และประเทศไทยให้กลับคืนสู่ภาวะปกติสุขโดยเร็วและยั่งยืน

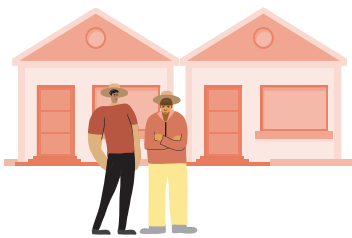
### Challenges

Realizing that sustainable growth requires cooperation from all sectors, the Company considers the way to create shared value and response to stakeholders' need along with driving sustainable community development for society and neighboring communities. The purpose is to provide communities with a good life quality and self-sufficient, as well as raising community product development to social businesses or collaboratively supporting the goods of social business entrepreneurs to improve society and community amid the COVID-19 outbreak which has continued to have an impact on the economy and culture. The Company continues to assist all sectors and takes part in stimulating economy, society and Thailand to resume to peace quickly and sustainably.

### การดำเนินงานที่สำคัญ

#### 1. การพัฒนาชุมชนเพื่อความยั่งยืน

การพัฒนาชุมชนเพื่อความยั่งยืน ปัจจุบันดำเนินโครงการในพื้นที่ 23 ตำบล 8 จังหวัด ครอบคลุม 284 หมู่บ้าน 25,500 ครอบครัว มีการขับเคลื่อนงานผ่าน 3 เป้าหมายหลัก ดังนี้



ด้านการจัดการชุมชนอย่างยั่งยืน  
Sustainable Community Management



ด้านการพัฒนาระบบเกษตรและอาหารปลอดภัย  
Agricultural System Development and Food Safety Projects



ด้านการพัฒนาระบบเศรษฐกิจชุมชน  
Community Economic System Development

#### 2. การจัดตั้ง บริษัท ปลุกเพาะสุข จำกัด ภายใต้การดำเนินงานในพื้นที่แปลงกินผัก



สามารถสร้างรายได้ให้กับเกษตรกร  
To generate income for farmers

จำนวน  
amount **584,996** บาท  
baht

### Key Performance

#### 1. Sustainable Community Management

There are Community Development for Sustainability projects in 23 sub-districts, 8 provinces, covering 284 villages, 25,500 families, driven through the following three main goals:

#### 2. Plook Por Suk Co., Ltd. is formed for the purpose of operating vegetable plots



### 3. โครงการเพื่อสังคมและชุมชน

- กองทุนมิตรผล-บ้านปู รวมใจช่วยไทย สู้ภัย COVID-19



งบประมาณ  
กองทุนฯ  
**Budget**   
**1** พันล้านบาท  
billion baht

ให้ความช่วยเหลือ  
Helped and supported

**> 380**

หน่วยงาน  
agencies

ในพื้นที่  
In

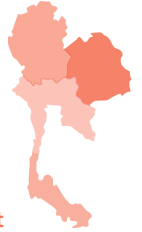
**40**

จังหวัด  
provinces

รวมมูลค่า  
Total value

**> 520**

ล้านบาท  
million baht



- โครงการพัฒนาการศึกษาไทย ผ่านหลักสูตร RAIFA เพื่อความเป็นเลิศด้านเทคโนโลยีเพื่อเกษตรอุตสาหกรรม

หลักสูตรเทคโนโลยีเกษตรอุตสาหกรรมสมัยใหม่ เป็นหลักสูตรเทคโนโลยีเพื่อเกษตรอุตสาหกรรม นักศึกษาที่เรียนในหลักสูตรนี้ จะมีพื้นฐานทางการเกษตรแบบครบวงจร โดยมี 5 สาขาวิชา ได้แก่

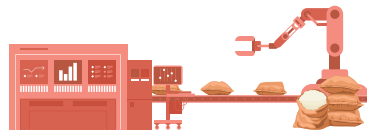
- Thai Education Development Project through the RAIFA Curriculum for Excellence in Technology for Agro-Industry

Robotics and AI For Agriculture (RAIFA) course is a technology course for industrial agriculture. Students enrolled in this program will have a comprehensive agricultural foundation in five areas of study which are:



**1**

สาขาเทคโนโลยีการจัดการฟาร์ม  
และการเก็บเกี่ยวสมัยใหม่  
Modern Farming and  
Harvesting Technology



**2**

สาขาเทคโนโลยีการผลิต  
เกษตรอุตสาหกรรม  
Agriculture Processing  
Technology



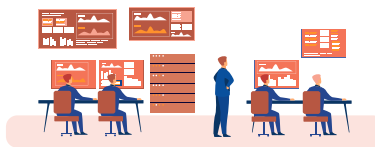
**3**

สาขาอากาศยานเพื่อการเกษตร  
Aviation for Agriculture



**4**

สาขาการจัดการคลังสินค้าและ  
กระจายสินค้าเกษตรอุตสาหกรรม  
Agriculture Warehousing  
and Distribution



**5**

สาขาเทคโนโลยีสารสนเทศ  
เกษตรอุตสาหกรรม  
Agriculture Information  
Management Technology

อ่านรายละเอียดเพิ่มเติมได้ที่ “สังคมและชุมชน”

For more information, please visit “Society and Community”







## สิทธิมนุษยชน (2-23) (3-3)

### Human Rights (2-23) (3-3)

#### ความท้าทาย

การดำเนินธุรกิจในปัจจุบัน ถูกขับเคลื่อนให้เติบโตควบคู่กับความรับผิดชอบต่อทางสังคมในมิติต่างๆ ซึ่งประเด็นด้านสิทธิมนุษยชนจัดได้ว่าเป็นเรื่องที่มีความละเอียดอ่อนและได้รับความสนใจ อีกทั้งการละเมิดสิทธิมนุษยชนยังมีโอกาสเกิดขึ้นได้ในทุกระดับชั้นของกิจกรรมทางธุรกิจ การดูแลและเฝ้าระวัง รวมถึงการบริหารจัดการความเสี่ยงของกิจกรรมในห่วงโซ่อุปทาน จึงเป็นความท้าทายที่สำคัญของกลุ่มมิตรผล เพื่อให้มั่นใจได้ว่าการดำเนินธุรกิจตั้งอยู่บนการคุ้มครองสิทธิมนุษยชนของผู้มีส่วนได้ส่วนเสียทุกฝ่าย

#### Challenges

Business operation nowadays is driven together with a social responsibility that covers different dimensions. However, human rights are considered a sensitive matter that comes to the light of attention. Human rights violation could occur at every level of business activities. Therefore, the monitoring and managing risks of activities within the supply chain is a challenging task for Mitr Phol Group to ensure that our business is conducted with protection for human rights of all stakeholders.

#### การดำเนินงานที่สำคัญ

##### การปรับปรุงและทบทวนนโยบายด้านสิทธิมนุษยชน

ในปี 2564 คณะกรรมการบริษัทได้อนุมัติให้มีการปรับปรุงและทบทวนนโยบายด้านสิทธิมนุษยชน (Human Rights Policy) รวมถึงได้ระบุประเด็นสิทธิมนุษยชนที่สำคัญในจรรยาบรรณมิตรผลให้มีความครอบคลุมและสะท้อนถึงสภาพแวดล้อมและสถานการณ์ที่เกิดขึ้นในปัจจุบันให้มีแนวปฏิบัติที่ชัดเจนและรัดกุม อันจะเป็นการป้องกันและส่งเสริมงานด้านสิทธิมนุษยชน รวมทั้งสร้างความเชื่อมั่นให้กับผู้มีส่วนได้ส่วนเสียอีกด้วย

#### Key Performance

##### Improvement and Review on Human Rights Policy

In 2021, the Board of Directors has approved for improvement and review of human rights policy, and determined important human rights issues in the Mitr Phol's Code of Conduct to ensure the comprehensiveness and reflection on current environment and situation, to guide precise and strict guideline. Such measure will prevent and promote Human rights operation, while building trust among stakeholders.

##### ร้อยละพื้นที่ปฏิบัติงานที่มีความเสี่ยงด้านสิทธิมนุษยชน

Percentage of operational site that expose to human rights risks



##### กิจกรรมทางธุรกิจของบริษัท The Company's business activities

พื้นที่ที่มีความเสี่ยงด้านสิทธิมนุษยชน  
the area expose to  
human rights risks

28.13%

การมีมาตรการควบคุม  
ความเสี่ยงด้านสิทธิมนุษยชน  
measurement that cover  
human rights risk

100%



##### กิจกรรมในห่วงโซ่อุปทานของบริษัท The Company's supply chain activities

พื้นที่ที่มีความเสี่ยงด้านสิทธิมนุษยชน  
the area expose to  
human rights risks

28.13%

การมีมาตรการควบคุม  
ความเสี่ยงด้านสิทธิมนุษยชน  
measurement that cover  
human rights risk

100%

หมายเหตุ: ในปัจจุบันธุรกิจภายในประเทศของบริษัทไม่มีผู้ร่วมธุรกิจ (Business Partner)  
Remark: At present, there is no business partner in domestic business.

อ่านรายละเอียดเพิ่มเติมได้ที่ “สิทธิมนุษยชน”  
For more information, please visit “Human Rights”







# การบริหารจัดการความปลอดภัย อาชีวอนามัย และสภาพแวดล้อมในการทำงาน<sup>(3-3)</sup>

## Management of Security, Safety, Occupational Health and Working Environment<sup>(3-3)</sup>

### ความท้าทาย

อุบัติเหตุสามารถเกิดขึ้นได้ทุกที่และทุกเวลาหากขาดความระมัดระวังหรือความรอบคอบในการดำเนินชีวิต ส่งผลให้เกิดการบาดเจ็บจนนำมาซึ่งความสูญเสียชีวิตหรืออวัยวะบางส่วนจากร่างกายนั้น ซึ่งเป็นสิ่งที่ไม่สามารถประเมินมูลค่าได้ ยิ่งไปกว่านั้นความสูญเสียดังกล่าว ยังส่งผลกระทบต่อสภาพจิตใจทั้งตัวของผู้ประสบอุบัติเหตุและบุคคลใกล้ชิด ดังนั้นความตระหนักและความมีจิตสำนึกในเรื่องความปลอดภัยจึงเป็นสิ่งที่ทุกคนต้องให้ความสำคัญ โดยเฉพาะอย่างยิ่งผู้ที่ต้องปฏิบัติงานในพื้นที่ที่มีความเสี่ยงหรือเกี่ยวข้องกับเครื่องจักรอุปกรณ์ต่างๆ เพื่อไม่ให้เกิดความสูญเสียต่อชีวิตและทรัพย์สิน นับเป็นความท้าทายที่สำคัญที่ต้องสร้างความร่วมมือจากทุกกลุ่มผู้มีส่วนได้เสียเพื่อส่งเสริมเรื่องความมั่นคง ความปลอดภัย อาชีวอนามัย และสภาพแวดล้อมในการทำงานที่ดีฝังรากลึกในตัวบุคคล จนทำให้อุบัติเหตุเป็นศูนย์ให้ได้

### Challenges

Without caution or prudence, accidents can happen anywhere and anytime in daily life, causing injury or even loss of life or parts of the body, which is priceless. In worse case, the effect of such loss could become a long-term trauma for the one who experiences the accident and surrounding person. For this reason, the awareness and consciousness in safety is the matter everyone should pay attention to, especially those who working in the area of risk or related to equipment and machine, to prevent loss of life and property. It is a challenging task to gather cooperation from all stakeholders to promote the security, safety, occupational health and working environment, and to cultivate the correct attitude to our personnel to accomplish the zero accident.

อ่านรายละเอียดเพิ่มเติมได้ที่ “นโยบายด้านความมั่นคง ความปลอดภัย อาชีวอนามัย และสิ่งแวดล้อม”  
For more information, please visit “Security, Safety, Occupational Health and Environment Policy”



### การดำเนินงานที่สำคัญ

#### 1. สถิติด้านความมั่นคง ความปลอดภัย อาชีวอนามัย และสภาพแวดล้อมในการทำงาน<sup>(403-9)</sup>

- อัตราการบาดเจ็บถึงขั้นหยุดงาน<sup>(403-9)</sup>



พนักงาน  
Employees

ผู้รับเหมา  
Contractors

บาดเจ็บถึงขั้นหยุดงาน  
Lost-time injuries

ราย  
Cases

14

12

LTIFR

ราย / 1 ล้านชั่วโมงการทำงาน  
Cases / 1 Million Working hours

0.77

0.96

เป้าหมาย ปี 2564  
2021 Target

ราย / 1 ล้านชั่วโมงการทำงาน  
Cases / 1 Million Working hours

0.6

0.6

### Key Performance

#### 1. Security, Safety, Occupational Health and Work Environment Statistics<sup>(403-9)</sup>

- Lost Time Injury Frequency Rate – LTIFR<sup>(403-9)</sup>

อ่านรายละเอียดเพิ่มเติมได้ที่ “การบริหารจัดการความมั่นคง ความปลอดภัย อาชีวอนามัย และสภาพแวดล้อมในการทำงาน”  
For more information, please visit “Management of Security, Safety, Occupational Health and Work Environment”







## การบริหารจัดการพนักงาน (3-3) Employee Management (3-3)

### ความท้าทาย

พนักงานเป็นทรัพยากรที่มีคุณค่าและเป็นผู้ขับเคลื่อนองค์กรไปสู่เป้าหมาย และด้วยบริบททางสังคมที่มีการเปลี่ยนแปลงตลอดเวลาและรวดเร็ว การเตรียมความพร้อมในเรื่องการบริหารจัดการพนักงานให้รับมือกับสถานการณ์ต่างๆ ได้อย่างทันตัวที่เป็นสิ่งที่กลุ่มมิตรผลให้ความสำคัญ เราจึงต้องปรับเปลี่ยนองค์กรให้มีรูปแบบที่คล่องตัว หรือเรียกว่า Agile Organization ให้สอดคล้องกับสถานการณ์ที่เปลี่ยนแปลงไปได้อย่างเหมาะสม โดยได้เพิ่มทักษะความรู้ ความสามารถให้กับพนักงาน ผ่านกระบวนการหมุนเวียนตำแหน่งงาน (Job rotation) และการอบรม (Training) เพื่อเพิ่มขีดความสามารถ สร้างความเชี่ยวชาญในงาน ส่งเสริมภาวะผู้นำและพัฒนาทักษะด้านดิจิทัลให้แก่พนักงานในองค์กร ยิ่งไปกว่านั้น บริษัทได้ให้ความสำคัญต่อการปฏิบัติอย่างเหมาะสมและเท่าเทียมกัน อันแสดงถึงการยอมรับในความหลากหลาย และยังรวมไปถึงการดูแลพนักงานและครอบครัวด้วยการให้สวัสดิการและสิทธิประโยชน์ต่างๆ ที่สอดคล้องกับบริบทในช่วงสถานการณ์นั้นๆ ซึ่งเป็นส่วนหนึ่งในการสร้างความผูกพันของพนักงานที่มีต่อองค์กร

### Challenges

Employees are a valuable resource that drive the organization toward the goal. With constant and rapid change of social context, preparing employee management to cope with fluctuating situation in a timely manner is what Mitr Phol Group priorities. That leads to the transformation into Agile Organization to conform with changing situation by the process that enhances employees' knowledge and skill through job rotation and trainings. Our aim is to leverage the capacity, create expertise in work, promote leadership and develop digital skill to the employee. Moreover, the Company emphasises the importance of proper and equal treatment principle which demonstrate our acceptance of diversity, including the care for employees and their families, which reflects through welfares and benefits which provided to conform the different situation in each period. These efforts to build up employees' bonding to the organization.

### การดำเนินงานที่สำคัญ

#### 1. การส่งเสริมความหลากหลายและความเท่าเทียมของพนักงานในองค์กร (2-6)(2-7)

กลุ่มมิตรผลได้กำหนดนโยบายด้านความหลากหลายเพื่อแสดงถึงเจตนารมณ์ถึงพนักงานทุกคนได้รับการปฏิบัติอย่างเหมาะสมในสถานที่ทำงาน โดยไม่มีการแบ่งแยกหรือเลือกปฏิบัติ อีกทั้งยังสนับสนุนและส่งเสริมให้เกิดความเท่าเทียมกันระหว่างผู้หญิงและผู้ชาย ทุกคนมีโอกาสพัฒนาศักยภาพ และเติบโตเป็นบุคลากรที่มีคุณภาพ มีความก้าวหน้าในการทำงาน

### Key Performance

#### 1. Promotion of diversity and equality among employees within the organization (2-6)(2-7)

Mitr Phol Group has determined the policy of diversity to demonstrate our intention to all employees regarding proper treatment within the workplace, without ruling or discrimination. The Company also supports and encourages the equality among women and men, based on the concept that everyone has equal opportunity and to grow into quality person, with career advancement. While building trust among stakeholders.

อ่านรายละเอียดเพิ่มเติมได้ที่ “นโยบายด้านความหลากหลาย”  
For more information, please visit “Diversity Policy”





โดยสามารถจำแนกข้อมูลเพื่อแสดงถึงความหลากหลายและความเท่าเทียมในองค์กรได้ ดังนี้

Following is the data classification to show the diversity and equality within the organization.

#### จำนวนพนักงานแบ่งตามเพศ (2-7)

Number of employees, divided by genders (2-7)



พนักงานทั้งหมด  
Total employees  
**7,322** คน  
people



พนักงานชาย  
Male

**5,473**  
**74.75%**

คน  
people  
ของพนักงานทั้งหมด  
of total employees



พนักงานหญิง  
Female

**1,849**  
**25.25%**

คน  
people  
ของพนักงานทั้งหมด  
of total employees

## 2. การพัฒนาพนักงานและหลักสูตร

- หลักสูตร Mitr Phol Transformational Leadership Program 2021



พนักงานเข้าร่วมหลักสูตร  
Employees attended the programs

**205** คน  
people



จำนวนโครงการที่เกิดขึ้นจากหลักสูตร  
NO. of proposed projects

**15** โครงการ  
projects



ผลตอบแทน  
ที่คาดว่าจะได้รับภายใน 2 ปี  
the return expected within 2 year

**16.18** ล้านบาท  
million bahts

- หลักสูตร MITR beyond Reskill - Upskill - Newskill



ระดับหัวหน้างาน, ผู้บริหารระดับกลาง,  
ผู้บริหารระดับสูง  
For supervisors, mid-level executives,  
top-level executives

**1,019** คน  
people  
**96.8%** ของพนักงานที่เรียนรู้  
of Learning Employees



ระดับพนักงาน  
For staff

**3,092** คน  
people  
**98.6%** ของพนักงานที่เรียนรู้  
of Learning Employees

## 3. ความผูกพันของพนักงานที่มีต่อองค์กร



เป้าหมาย  
2021 Target

**89%**

GOAL

## 3. Employees' Engagement to the Organization



ความผูกพันของ  
พนักงานกลุ่มมิตรผล  
Engagement of employees  
from Mitr Phol Group

**87%**

อ่านรายละเอียดเพิ่มเติมได้ที่ “การบริหารจัดการพนักงาน”  
For more information, please visit “Employee Management”





ผลดำเนินงาน

# มิติสิ่งแวดล้อม

Environment.Dimension Performance







# สิ่งแวดล้อมคงอยู่ Environment



## โครงการอนุรักษ์พลังงาน Energy conservation projects

**47** โครงการ  
projects



ลดการใช้พลังงาน  
Reduce the energy  
consumption

**1,049** ล้านเมกะจูล  
megajoules



ลดการปล่อยก๊าซเรือนกระจก  
Reduce the greenhouse  
gas emission

**1,049** ตันคาร์บอนไดออกไซด์  
เทียบเท่า  
tCO<sub>2</sub>e

ช่วยลดค่าใช้จ่ายได้  
Reduce the cost

**336** ล้านบาท  
million baht



ตัดอ้อยสด  
Fresh sugar cane  
cutting

**75.49** %



เพิ่มขึ้นจากปีที่ผ่านมา  
Increase by

**18** %



สูงกว่าค่าเฉลี่ยอ้อยสดของไทย ซึ่งอยู่ที่  
Above Thailand's average fresh  
sugar cane cutting at

**73.58** %

ลดการปล่อยก๊าซเรือนกระจก  
Reduce the greenhouse gas emission

**>127,000** ตันคาร์บอนไดออกไซด์เทียบเท่าต่อปี  
tCO<sub>2</sub>e/year

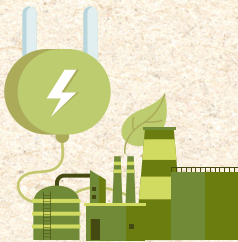


ลดการใช้พลังงาน  
Reduce the energy  
consumption

**7,062** ล้านเมกะจูล  
million megajoules

เมื่อเทียบกับปีฐาน 2561

when compared to the base year in 2018



ลดการปล่อยก๊าซเรือนกระจก ขอบเขต 1  
Reduce the GHG Scope 1

**218,712** ตันคาร์บอนไดออกไซด์เทียบเท่า  
tCO<sub>2</sub>e

ลดการปล่อยก๊าซเรือนกระจก ขอบเขต 2  
Reduce the GHG Scope 2

**34,064** ตันคาร์บอนไดออกไซด์เทียบเท่า  
tCO<sub>2</sub>e

เมื่อเทียบกับปีฐาน 2561

when compared to the base year in 2018.



ลดปริมาณการใช้น้ำจากแหล่งน้ำ  
Reduce the water withdrawal

**1,415** ล้านลิตร  
million liters

เมื่อเทียบกับปีฐาน 2561

when compared to the base  
year in 2018



เพิ่มปริมาณของเสียที่นำไปใช้ประโยชน์  
Increase the waste diverted from disposal

**671,092** ตัน  
tonnes

ลดปริมาณของเสียที่นำไปกำจัด  
Reduce the waste for disposal

**82,804** ตัน  
tonnes

เมื่อเทียบกับปี 2563

when compared to the base year in 2020.







# การบริหารจัดการพลังงานและ การเปลี่ยนแปลงสภาพภูมิอากาศ (3-3)

## Energy Management and Climate Change (3-3)

### ความท้าทาย

จากปัญหาการเปลี่ยนแปลงสภาพภูมิอากาศที่มีความรุนแรงมากขึ้นและความร่วมมือของหน่วยงานต่างๆ ทั่วโลกในการควบคุมอุณหภูมิเฉลี่ยของโลกไม่ให้สูงเกิน 1.5 องศาเซลเซียส ให้สอดคล้องกับเป้าหมายการลดการปล่อยก๊าซเรือนกระจกตามพื้นฐานทางวิทยาศาสตร์ (Science-based Targets) โดยมุ่งลดการปล่อยก๊าซเรือนกระจกสุทธิเป็นศูนย์ภายในปี 2593 นับเป็นปัญหาที่ท้าทายสำหรับอุตสาหกรรมเกษตรอย่างกลุ่มมิตรผล และเป็นประเด็นที่กลุ่มผู้มีส่วนได้ส่วนเสียให้ความสำคัญและตระหนักถึงการกำหนดแนวทางบริหารจัดการการใช้พลังงานอย่างมีประสิทธิภาพรวมถึงการลดการปลดปล่อยก๊าซเรือนกระจก

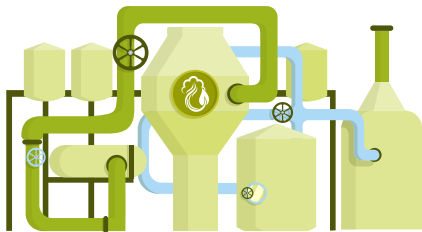
### Challenges

Due to the increasing severity of climate change, international organizations are collaborating to maintain world average temperatures below 1.5 degrees Celsius, in line with Science-based Targets. The aim is to reduce greenhouse gas emissions to net zero by 2050, which is a significant challenge for the agri-industry like Mitr Phol, as well as other stakeholders. This is an issue that stakeholders are aware of, as well as the formulation of efficient energy management and greenhouse gas emission reduction strategies.

### การดำเนินงานที่สำคัญ

#### Key Performance

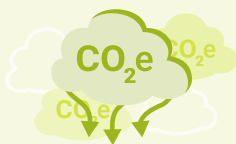
1. โครงการอนุรักษ์พลังงาน และช่วยลดการปล่อยก๊าซเรือนกระจก   
Energy Conservation and Greenhouse Gas Emission Reduction Project



ลดการใช้พลังงาน  
Reduce energy consumption

**1,049** ล้านเมกะจูล  
million megajoules

**47** โครงการอนุรักษ์พลังงาน  
Energy conservation projects



ลดการปล่อยก๊าซเรือนกระจก  
Reduce GHG emission by

**37,952** ตันคาร์บอนไดออกไซด์  
เทียบเท่า/ปี  
tCO<sub>2</sub>e/year



ลดค่าใช้จ่าย  
Saving cost by

**336** ล้านบาท  
million baht



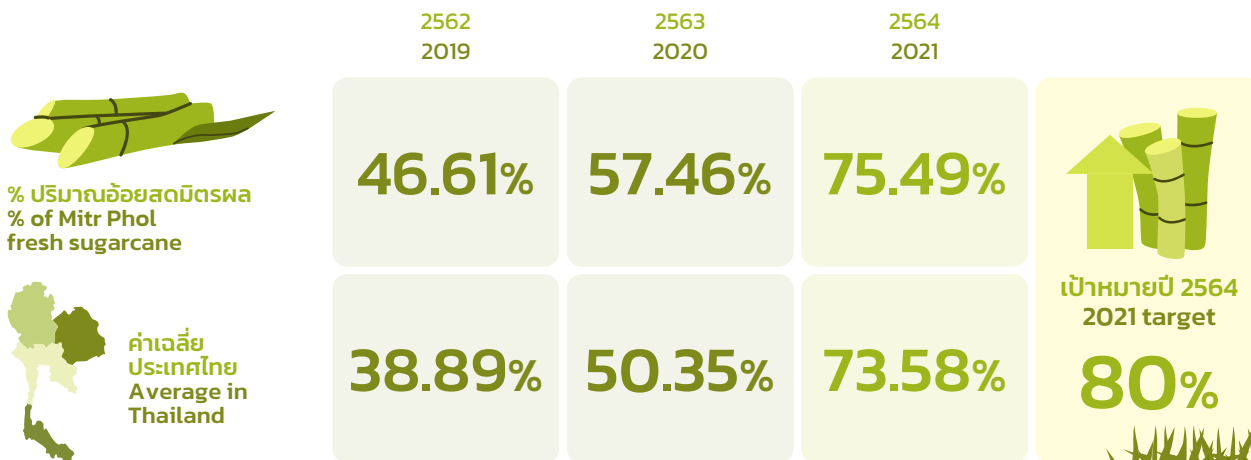
เทียบเท่ากับการปลูกต้นไม้  
The effect is equal to planting

**3,994,947** ต้น  
trees



## 2. ส่งเสริมเกษตรกรตัดอ้อยสด ลดการเผาอ้อย

Encourage Farmers to Cut Fresh Sugarcane, Reduce Sugarcane Burning



ลดการปล่อยก๊าซเรือนกระจก  
Reduce GHG emission by

**127,000**

ตันคาร์บอนไดออกไซด์  
เทียบเท่า/ปี  
tCO<sub>2</sub>e/year



เทียบเท่ากับการปลูกต้นไม้  
The effect is equal to planting

**13,368,421**

ต้น  
trees

## 3. โครงการ “ธนาคารต้นไม้” Tree Bank Project



เกษตรกรเข้าร่วมโครงการ  
Farmers participating in the project

**3,010** ราย  
people



เป้าหมาย  
Target

**2,650** ราย  
people



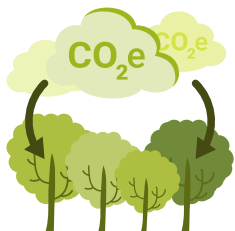
จำนวนต้นไม้ที่ปลูก  
Number of trees planted

**111,705** ต้น  
trees



เป้าหมาย  
Target

**110,000** ต้น  
trees



คาดการณ์ช่วยกักเก็บ CO<sub>2</sub>  
Estimated capacity to absorb CO<sub>2</sub>

ประมาณ  
approximately

**1,000**

ตันคาร์บอนไดออกไซด์  
เทียบเท่า/ปี  
tCO<sub>2</sub>e/year

อ่านรายละเอียดเพิ่มเติมได้ที่ “การบริหารจัดการพลังงาน และการเปลี่ยนแปลงสภาพภูมิอากาศ”  
For more information, please visit “Energy Management and Climate Change”







## การบริหารจัดการน้ำ (3-3)

### Water Management (3-3)

#### ความท้าทาย

ทรัพยากรน้ำเป็นปัจจัยที่สำคัญต่อการดำเนินกิจกรรมต่างๆ ตลอดห่วงโซ่อุปทานของกลุ่มมิตรผล อีกทั้งปัญหาร้ายแรงจากการเปลี่ยนแปลงของสภาพภูมิอากาศและการขาดแคลนน้ำในหลายพื้นที่ในปีที่ผ่านมาส่งผลกระทบต่อกระบวนการเพาะปลูกและในกระบวนการผลิต ดังนั้นการบริหารจัดการน้ำอย่างมีประสิทธิภาพจึงมีความสำคัญที่จะสนับสนุนให้การดำเนินงานเป็นไปตามแผนงานและบรรลุเป้าหมาย และยังแสดงถึงการใช้น้ำอย่างมีความรับผิดชอบต่อสังคมและสิ่งแวดล้อม

#### Challenges

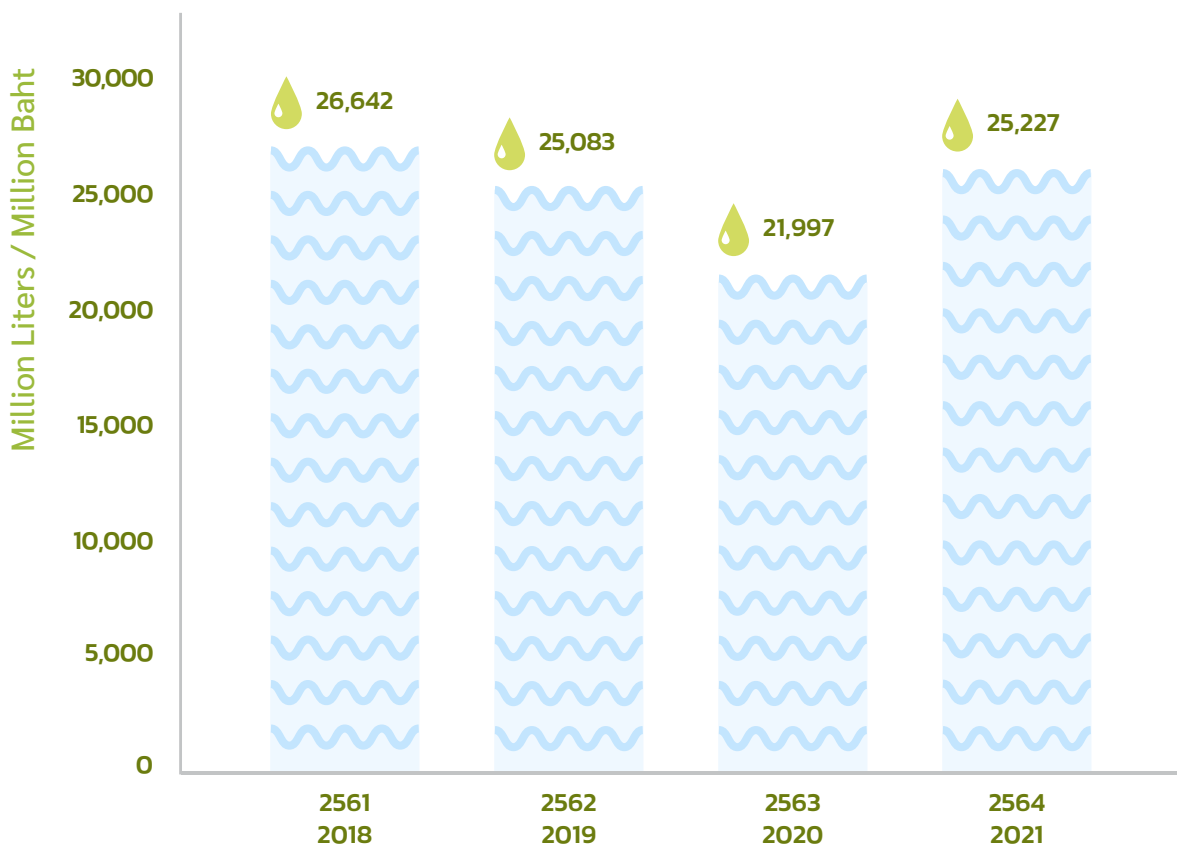
Water resource is a vital factor in our processes throughout Mitr Phol Group's supply chain. The continual drought crisis caused by climate change and water shortage in many areas for the past years poses an unfavourable impact to plantation and production process. Therefore, the effective water management is important in supporting work and target accomplishment, and it also indicates the water consumption with responsibility to society and environment.

#### การดำเนินงานที่สำคัญ

##### Key Performance

##### 1. ปริมาณการใช้น้ำจากแหล่งน้ำของกลุ่มมิตรผล

###### Water withdrawal of Mitr Phol Group



ลดปริมาณการใช้น้ำจากแหล่งน้ำ  
Reduce water withdrawal

จากปี 2561  
comparing with 2018

**15%** (22,646 ล้านลิตร/ล้านบาท  
million liters/million baht)



## 2. การบริหารจัดการน้ำดิบ - น้ำใช้

### Management of raw water - consumption water

เราใช้หลักการ 4Rs : Resource Reduce Reuse Recycle ในการบริหารจัดการน้ำในองค์กร

The Company priorities efficient use of water by adhering to 4Rs : Resource Reduce Reuse Recycle.



#### Resource

จัดหาแหล่งน้ำผิวดิน  
และน้ำใต้ดินเพื่อเป็น  
แหล่งน้ำสำรอง  
Search for surface water  
and groundwater  
as an alternative  
water resource



#### Reduce

ลดการใช้น้ำในกระบวนการ  
ผลิตและทั่วไป  
Reduce water consumption  
in production process  
and in general



#### Reuse

หมุนเวียนน้ำคอนเดนเสท  
(Condensate) ใช้อำ  
ในกระบวนการผลิต  
Circulate condensate water  
in production process



#### Recycle

นำน้ำร้อนกลับมาที่บ่อน้ำดื่ม  
ในฤดูหีบและหมุนเวียนน้ำหลัง  
บดกลับมาใช้ที่บ่อน้ำดื่ม  
Return hot water to raw water  
pond during sugarcane crushing  
season and circulate the treated  
water to the raw water pond

บริษัทได้มีการสำรวจเส้นทางระบายน้ำฝนภายในพื้นที่โรงงาน  
พร้อมจัดทำแผนที่เส้นทางการไหลของน้ำ ขุดลอกเส้นทางน้ำ  
เพื่อรวบรวมและกักเก็บน้ำฝน น้ำหลากเข้าสู่บ่อน้ำดิบซึ่งสามารถ  
ทดแทนการสูบน้ำดิบจากแหล่งน้ำสาธารณะได้ถึง 20%

The Company has surveyed on the rainwater drainage  
route within the plant, prepared the waterway, dredging  
waterway to collect and store rainwater and floodwater  
into the raw water ponds, to replace pumping raw water  
from public water resources by 20%.

อ่านรายละเอียดเพิ่มเติมได้ที่ “4Rs : Resource Reduce Reuse Recycle”  
For more information, please visit “4Rs : Resource Reduce Reuse Recycle”



## 3. การบริหารจัดการน้ำเสีย

นำเทคโนโลยีระบบบำบัดแบบตะกอนเร่ง (Activated Sludge  
Process; AS) ซึ่งเป็นระบบที่มีประสิทธิภาพสูงส่งผลให้น้ำที่ผ่าน  
กระบวนการบำบัดนั้นมีคุณภาพสามารถนำกลับมาใช้ใน  
กระบวนการผลิตได้อีกครั้ง ระบบดังกล่าวได้ถูกนำมาใช้กับโรงงาน  
น้ำตาลมิตรอำนาจเจริญ จังหวัดอำนาจเจริญ โดยระบบดังกล่าว  
สามารถลดการปลดปล่อยก๊าซเรือนกระจกได้อย่างน้อย 30%

## 3. Wastewater Management

Implementing Activated Sludge Process (AS) which is a highly  
efficient system into the process, will enhance quality of the  
treatment procedures for reuse in the production process.  
This system is implemented in sugar mill, Mitr Amnat Charoen  
Plant, Amnat Charoen province, reducing the greenhouse gas  
emission by at least 30%.



อ่านรายละเอียดเพิ่มเติมได้ที่ “การบริหารจัดการน้ำ”  
For more information, please visit “Water Management”





# การบริหารจัดการวัสดุที่ไม่ใช้แล้ว อย่างมีประสิทธิภาพ (3-3)

## Efficient Waste Management (3-3)



### ความท้าทาย

หนึ่งในสาเหตุสำคัญของการเปลี่ยนแปลงของสภาพภูมิอากาศเกิดจากการนำทรัพยากรมาใช้ เพื่อตอบสนองต่อการพัฒนาเศรษฐกิจ และจำนวนประชากรโลกที่เพิ่มมากขึ้น อีกทั้งยังขาดจิตสำนึกในการบริโภค ดูแล และการคำนึงถึงกระบวนการฟื้นคืนของทรัพยากรที่ต้องใช้ระยะเวลาดังนั้นจึงเกิดการสร้างความร่วมมือและเครือข่ายจากทั่วโลกเพื่อผลักดันและร่วมรณรงค์ให้ใช้ทรัพยากรอย่างรู้คุณค่ากลุ่มมิตรผลได้ตระหนักและให้ความสำคัญต่อการใช้ทรัพยากรในทุกการดำเนินกิจกรรมของบริษัทโดยเฉพาะอย่างยิ่งการบริหารจัดการของเสียหรือการบริหารจัดการวัสดุที่ไม่ใช้แล้วอย่างมีประสิทธิภาพ

### Challenges

One of the major cause of the climate change is resource consumption for economic development and the growing of the world population, the lack of consciousness in consumption, care and consideration on resource recovery which takes time. Therefore, today, around the world is cooperation and networks established to strive forward and to take part in the campaign for efficient consumption of resources. Mitr Phol Group is aware and prioritizes on resource consumption in every activity of the company, especially, waste management or efficient management of unused materials.

### การดำเนินงานที่สำคัญ

#### 1. โครงการส่งเสริมการจัดการวัสดุที่ไม่ใช้แล้ว

- การรับซื้อใบอ้อยสดและฟางข้าว



รับซื้อใบอ้อยสดและฟางข้าว  
Purchased fresh sugarcane leaves  
and rice straw

**298,584** ตัน  
tonnes

### Key Performance

#### 1. Waste Management Promotion Project

- Offer to Buy Fresh Sugarcane Leaves and Rice Straw



รายได้จากการขายใบอ้อยและฟางข้าว  
Farmers earned in total

**298** ล้านบาท  
million baht

#### 2. โครงการดินปลูก

นำกากตะกอนหมักกรองซีเถ้าชีวมวล ขานอ้อย กากสาหร่ายวีนเนส และตะกอนจากระบบบำบัดน้ำเสีย อันเป็นอินทรีย์วัตถุที่มาจากธรรมชาติมาทำการวิจัยและทดลอง เพื่อผลิตเป็นดินสำหรับการเพาะปลูกที่มีคุณสมบัติเหมาะสมต่อการเจริญเติบโตของพืชเป็นมิตรต่อดินและสิ่งแวดล้อม



ลดปริมาณของเสีย  
Reduce the amount of waste

**2** ตัน/ปี  
tonnes/year

#### 2. Planting Soil Project

In the process, filter cake, biomass ash, bagasse, venasses and sludge from wastewater treatment system which are an organic matter, are brought for a research with an aim to produce the soil with properties suitable for planting, nourishing the growth, harmless to soil and environment.

อ่านรายละเอียดเพิ่มเติมได้ที่ “การบริหารจัดการวัสดุที่ไม่ใช้แล้วอย่างมีประสิทธิภาพ”  
For more information, please visit “Efficient Waste Management”







## การจัดการคุณภาพอากาศอย่างมีประสิทธิภาพ <sup>(3-3)</sup>

### Efficient Management of Air Quality <sup>(3-3)</sup>

#### ความท้าทาย

ปัญหาคุณภาพอากาศที่ต่ำกว่ามาตรฐานส่งผลกระทบเป็นวงกว้าง ทั้งต่อเศรษฐกิจและการใช้ชีวิตประจำวัน ซึ่งมีสาเหตุหลักจากการดำเนินกิจกรรมของมนุษย์ แม้ว่าในหลายประเทศได้มีการยกระดับของกฎหมายและมาตรการให้มีความเข้มข้น แต่ต้องอาศัยระยะเวลาและความร่วมมือจากทุกภาคส่วนเพื่อการบริหารจัดการคุณภาพอากาศอย่างมีประสิทธิภาพแบบองค์รวม กลุ่มมิตรผลจึงให้ความสำคัญและควบคุมคุณภาพอากาศในทุกกระบวนการดำเนินงานของบริษัทให้ได้มาตรฐานและปฏิบัติตามกฎหมายอย่างเคร่งครัด

#### Challenges

The air quality below standard has a wide impact on economy and our daily life with the main cause of human activity. Despite many countries have leveraged the law strictness and tighten measures, it takes time and collaboration of all sectors to accomplish holistic efficiency of air quality management. For this reason, Mitr Phol Group has placed the importance and control of air quality in every procedure within its business operation to meet the standards and to comply strictly with the laws.

#### การดำเนินงานที่สำคัญ

#### Key Performance

#### โครงการการประเมินผลกระทบด้านมลภาวะทาง ด้านอากาศด้วยการใช้แบบจำลองทางคณิตศาสตร์ AERMOD ต่อเนื่องเป็นปีที่ 3

บริษัท พาเนล พลัส จำกัด ในกลุ่มมิตรผลได้นำแบบจำลองทางคณิตศาสตร์ AERMOD ประเมินการแพร่กระจายมลสารทางอากาศ โดยใช้ข้อมูลทางอุตุนิยมวิทยา และผลตรวจวัดคุณภาพอากาศที่ระบายออกจากปล่องมาวิเคราะห์ และประยุกต์ใช้จึงเกิดการพัฒนาลงทุนระบบบำบัดอากาศแบบ Wet Electrostatic precipitator (WESP) ที่บริษัท พาเนล พลัส จำกัด อ.หาดใหญ่ สามารถดึงฝุ่นกลับเข้าสู่ระบบ ลดผลกระทบทางตรงได้ และยังส่งผลทางอ้อมโดยการได้วัตถุดิบกลับเข้าสู่กระบวนการผลิตอีกทางหนึ่ง

#### Air Pollutant Impact Assessment Project based on AERMOD Simulation for 3 consecutive years

Mitr Phol Group has applied the AERMOD Simulation to assess air pollutant dispersion by using the meteorological data and the results of air quality measured at the ventilation stacks. After applying the principle, the Company has developed in Wet Electrostatic precipitator (WESP) at Panel Plus Co., Ltd. The system can vacuum dust into the system that reduces direct impact, and the indirect impact which the dust is returned in the production process to use as raw material.



อ่านรายละเอียดเพิ่มเติมได้ที่ “การจัดการคุณภาพอากาศอย่างมีประสิทธิภาพ”  
For more information, please visit “Efficient Management of Air Quality”







## บรรจุภัณฑ์ (3-3)

### Packaging (3-3)

#### ความท้าทาย

พฤติกรรมและกิจกรรมต่าง ๆ ของมนุษย์ที่เกิดขึ้นมีส่วนในการปลดปล่อยก๊าซเรือนกระจกอันเป็นสาเหตุให้อุณหภูมิของโลกสูงขึ้นและส่งผลกระทบต่อกระบวนการเปลี่ยนแปลงสภาพภูมิอากาศ พลาสติกเป็นหนึ่งในวัสดุที่มีความเชื่อมโยงกับการปลดปล่อยก๊าซเรือนกระจก เนื่องจากพลาสติกบางประเภทผลิตจากน้ำมันดิบและก๊าซธรรมชาติซึ่งต้องใช้ระยะเวลาในการย่อยสลายนานเกิดการสะสมจนเกิดปัญหาขยะพลาสติกหรือบางประเภทนั้นสามารถแตกตัวหรือปล่อยสารที่ส่งผลทำลายสภาพภูมิอากาศเพียงแคโดนแสงแดดและลม ผลิตภัณฑ์ของกลุ่มมิตรผลที่ยังต้องอาศัยบรรจุภัณฑ์พลาสติกเพื่อใช้ในการบรรจุหีบห่อสินค้าส่งต่อไปยังผู้บริโภค การคิดค้น พัฒนา และแสวงหานวัตกรรมบรรจุภัณฑ์ที่มีคุณภาพ ปลอดภัย และเป็นมิตรต่อสิ่งแวดล้อม จึงเป็นความท้าทายสำคัญที่จะมีส่วนช่วยลดการปลดปล่อยก๊าซเรือนกระจก

#### Challenges

Human behaviours and activities contribute to the greenhouse gas emission, causing the world temperature rising and pose prolonged effect to the climate change. Plastic is one of the material connected to the greenhouse gas emission, due to the fact that certain types of plastic is made of crude oil and natural gas. It takes a long duration for degradation and the plastic waste problem accumulated. In some cases, the plastic will break down or release the substance that damages the climate just exposing to the sunlight or wind. Mitr Phol Group's products base on plastic for packaging to consumers, therefore, the invention, development and seeking for packaging innovation that is quality, safe and environmental friendly is a challenging task that will take part in reducing the greenhouse gas emission.

#### การดำเนินงานที่สำคัญ

##### 1. การคิดค้นและพัฒนาฝาผลิตภัณฑ์น้ำเชื่อม

ด้วยความใส่ใจและให้ความสำคัญต่อการคัดแยกขยะพลาสติกเพื่อประโยชน์ในการนำไปรีไซเคิล ฝาปิดผลิตภัณฑ์น้ำเชื่อมมิตรผล ขนาด 300 มิลลิลิตร จึงได้รื้อคิดค้นและพัฒนาทำให้สามารถแยกฝาพลาสติกออกจากขวดพลาสติกได้ด้วยมือเปล่าเพื่อการแยกประเภทของพลาสติกก่อนนำไปรีไซเคิลต่อไป

การพัฒนาฝาปิดบรรจุภัณฑ์ดังกล่าวทำให้ผลิตภัณฑ์น้ำเชื่อมมิตรผล ขนาด 300 มิลลิลิตร ได้รับรางวัลชนะเลิศ ประเภท Packaging Material and Components ภายใต้การประกวดบรรจุภัณฑ์ไทย ประจำปี 2564 ThaiStar 2021 Winners จากสมาคมบรรจุภัณฑ์แห่งประเทศไทย

#### Key Performance

##### 1. Invention and Development of Syrup Caps

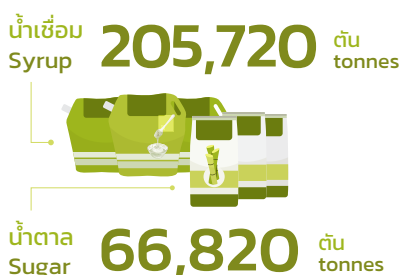
With due care and attention to sorting plastic waste for recycle purpose, we have invented and developed the syrup caps which can separate from the 300 ml. bottle by hands and bring convenient for sorting plastic waste before recycling.

The mentioned container cap of 300 ml. syrup bottle won the award for Packaging Material and Components category, from the Thai Packaging Contest 2021 ThaiStar 2021 Winners from the Packaging Association of Thailand.

##### 2. การลดปริมาณการใช้บรรจุภัณฑ์พลาสติกโดยใช้แท้งค์คาร์

##### Reducing the Use of Plastic Packaging by Tank Cars

บริษัทได้จัดส่ง  
Mitr Phol delivers



โดยแท้งค์คาร์ ซึ่งสามารถลดปริมาณการใช้ถุงบรรจุภัณฑ์พลาสติกจำนวน  
by tank cars, which reduces the quantity of plastic packaging by





ติดต่อสอบถามข้อมูล <sup>(2-3)</sup>  
Information Enquiry



ฝ่ายพัฒนาเพื่อความยั่งยืน กลุ่มมิตรผล  
Sustainable Development Department, Mitr Phol Group



เลขที่ 2 อาคารเพลินจิตเซ็นเตอร์ ชั้น 3 ซอยสุขุมวิท 2 ถนนสุขุมวิท แขวงคลองเตย เขตคลองเตย กรุงเทพฯ 10110  
2 Pleonchit Center, 3<sup>rd</sup> Floor, Sukhumvit Road, Klongtoey, Bangkok 10110



โทร. +66 2794 1651  
Tel: +66 2794 1651



[www.mitrphol.com](http://www.mitrphol.com)



